



Výroční zpráva 2023

Jeslová a azylová zařízení České Budějovice, příspěvková organizace

Telefon: 386 102 524
Datová schránka: 8maksp

Sídlo: E. Pittera 256/3, 370 01
České Budějovice

www.jazcb.cz
reditel.jaz@seznam.cz

Obsah

Jesle	1
Sociální služby	5
Zaměstnanci	9
Dary pro organizaci	12
Hospodaření organizace	13
Výroční zpráva dle zákona č. 106/1999 Sb.	16
Informace o organizaci	17
Přílohy	18

Jesle

Posláním jeslí je profesionálním přístupem doplnit péči a výchovu dětí od šesti měsíců zpravidla do tří let věku.

Cílem je rozvíjet harmonický vývoj dětí od raného věku v souladu s jejich možnostmi.

Uplatňujeme individuální přístup k dětem, protože každé dítě je osobnost, která má svá specifika. Staráme se o rozvoj dětí v oblasti psychomotorické, řeči, sebeobsluhy, hygieny a v oblasti poznávání a návyků. Podporujeme u dětí získávání důležitých sociálních kontaktů s vrstevníky. Výchovná péče probíhá v těsné spolupráci s jejich rodiči.

Pro každý školní rok je vytvořen rámcový roční plán výchovné péče, který je základem pro zpracování měsíčních plánů výchovné péče na jednotlivých odděleních jeslí (viz Příloha 1). O provozu a činnosti jsou rodiče informováni na nástěnkách v jeslích. Zároveň jsou informace dostupné na webových stránkách organizace.

V roce 2023 se uskutečnily v jeslích tyto akce (viz Příloha 2):

- dětský karneval,
- ukázka canisterapie,
- barevný týden,
- jarní tvoření,
- čarodějnický rej,
- návštěva Hřiště bez bot,
- dětský den,
- divadelní pohádkové představení – Dráček Arnošt, Popletená pohádka, O myšce Andulce,
- ekovýchovné programy – Ze života žížal, Ze života ježků, Kamarádi ze ZOO,
- podzimní tvoření,
- mikulášská besídka,
- setkání u vánočního stroměčku s dětmi a rodiči,
- rozbalování dárků na odděleních,
- focení.

Stejně tak jako v předchozích letech byly i v roce 2023 k denní docházce do jeslí přijaty děti na základě zápisu, který se konal ve dnech 22. – 24. 5. 2023. K docházce bylo přihlášeno **102 dětí** a **96** z nich bylo přijato.

Při volné kapacitě jeslí je možné děti přijmout i na občasně hlídání, a to na pravidelné a nepravidelné.



1. Jesle E. Pittera

Jesle se nachází v klidném prostředí zástavby rodinných domů u Vltavy a jsou obklopeny zahradou. Při nepříznivém počasí se využívají pro pobyt dětí venku kryté terasy.

Do jeslí E. Pittera jsou přijímány děti ve věku 6 měsíců až 3 roky. Děti jsou rozděleny podle věku do čtyř oddělení, přičemž celková kapacita jeslí je 63 míst.



Obrázek 1 Budova Jeslí E. Pittera

V průběhu roku navštěvovalo jesle v trvalé denní docházce celkem 110 dětí, z nichž nově do jeslí nastoupilo 50 dětí. Službu hlídání využilo v roce 2023 celkem 52 dětí, pět dětí pouze ve formě pravidelného hlídání a 46 dětí pouze ve formě nepravidelného. U jednoho dítěte využili rodiče v průběhu roku obě formy hlídání.

Během přívalových dešťů v srpnu 2023 postihly suterén jeslí záplavy (viz Příloha 3). Díky ochotě zaměstnanců, kteří přišli ve svém volném čase pomoc s úklidem, se povedlo škody zmírnit. Všechny suterénní prostory bylo nutné vysoušet, sanovat a provést elektrovizy. Vzhledem ke kontaminaci odpadními vodami i vyměnit poničený majetek (výměna dveří v suterénu, vybavení jídelny personálu, skříní na šatně personálu, regály v prádelně a nábytek v denní místnosti provozního personálu). V rámci prevence rizik před dalšími přívalovými dešti byla zbudována odtoková šachta v suterénu jeslí. Dále proběhly v jeslích následující opravy a modernizace:

- výměna vnitřních oken,
- rekonstrukce podlahy v kanceláři účetních včetně výměny nábytku,
- výměna velkokapacitní pračky,
- dovybavení jídelny o žaluzie,
- zakoupení dalších hraček,
- instalatérské a elektrikářské práce,
- obměněna části výpočetní techniky,
- pořízení uzavíratelného přístřešku na venkovní hračky,
- dle potřeby prováděna údržba včetně malování.



2. Jesle K. Štěcha



Obrázek 2 Budova Jeslí K. Štěcha

Budova jeslí se nachází na sídlišti Máj v areálu Mateřské školy K. Štěcha. K rozvoji pohybové aktivity slouží dětem tělocvična a zahrada.

Do zařízení jsou přijímány děti od 18 měsíců do 3 let věku. Děti jsou podle věku rozděleny do dvou oddělení. Celková kapacita jeslí je 42 míst.

V průběhu roku navštěvovalo jesle v trvalé denní docházce celkem 74 dětí, z nichž nově do jeslí nastoupilo 35 dětí. Službu

hlídání využilo v roce 2023 celkem 11 dětí. Všechny děti docházející na hlídání využívaly jeho nepravidelnou formu.

V roce 2023 byla dokončena renovace areálu mateřské školy, do které byla zahrnuta i budova jeslí, která byla zateplena, dostala nový venkovní nátěr, nachází se zde tzv. zelená střecha a do oken byly namontovány venkovní žaluzie. Byla ukončena i vnitřní rekonstrukce, která probíhala od roku 2022, a to zprovozněním vzduchotechniky.

Pro oddělení jeslí byly pořízeny:

- chrániče matrací, ručníky,
- hračky,
- křesla pro pracovníky,
- elektropřístroje – žehlička, větrák, sušička,
- slunečnick.

3. Jesle Čěčova

Jesle se nachází na Pražském předměstí vedle budovy Správy domů.

Do zařízení jsou přijímány děti ve věku dva až tři roky. Jsou tvořeny jedním oddělením s kapacitou 22 míst.

V průběhu roku navštěvovalo jesle v trvalé denní docházce celkem 45 dětí, z nichž nově



Obrázek 3 Budova Jeslí Čěčova



do jeslí nastoupilo 30 dětí. Služba hlídání dětí se v těchto jeslích neposkytuje.

V roce 2023 bylo vyměněno PC pro potřeby jeslí, byla pořízena nová sekačka. Na zahradě jeslí došlo k prořezání dřevin.



Sociální služby

Organizace je registrovaným poskytovatelem sociálních služeb dle Zákona č. 108/2006 Sb., o sociálních službách a dle § 57 zmíněného zákona poskytuje v Azylovém domě Filia sociální služby azylové domy. V zařízení je nepřetržitý provoz.

Organizace se snažila i v roce 2023 zvyšovat kvalitu svých služeb. Jako zdroje informací ke zlepšení kvality služeb byly využity analýzy jednotlivých sociálních služeb a anonymní dotazníky pro uživatele, které byly uživatelům předány po ukončení poskytování sociální služby. Dále byly taky organizované ankety mezi uživateli.

Ke zkvalitňování poskytovaných služeb vede i pravidelná údržba objektu azylového domu. V daném roce bylo třeba vzhledem ke končící životnosti vyměnit zásobníky vody. Bylo také vymalováno na chodbách kolem pokojů, ve vestibulu a sousedící schodiště.

V srpnu 2023 postihla suterén azylového domu záplava (viz Příloha 4). Bylo nutné všechny prostory vysoušet, sanovat, vymalovat, zkontrolovat elektroinstalaci a vzhledem ke kontaminaci odpadními vodami i vyměnit poničený majetek. V rámci prevence rizik bylo na rok 2024 naplánováno pořízení zpětných klapek do vodovodního potrubí a do všech skladů pořízeny kovové regály místo skříní. Díky včasnému zásahu službukonajících pracovníků, některých klientek azylového domu a pracovníků, které ve svém volném čase přišly pomoci s úklidem, se podařilo škody zmírnit. V suterénu azylového domu jsou umístěny veškeré sklady, dětská herna nebo kanceláře sociálních pracovníků.

Dále byl na AD obměněn nefunkční nábytek a elektrospotřebiče (kompletně obměněny dva pokoje, pořízena rozkládací křesla, postele, sporák v jedné kuchyni). Na zahradu azylového domu byly pořízeny vyvýšené záhony.

Pro klienty služeb se v průběhu roku uskutečnily různé společné akce, které měly napomáhat jejich sociálnímu začleňování, rozvoji sociálních a kognitivních kompetencí nebo k rozvoji dovedností (viz Příloha 5):

- Velikonoční tvoření,
- Krása ženy – jak o sebe pečovat,
- různá kreativní odpoledne pro děti i dospělé,
- Zábavné odpoledne na zahradě azylového domu,
- socioterapie – Jak na dluhy,



Obrázek 4 Budova Azylového domu Filia



- Sazení ovoce,
- Canisterapie,
- Sportovní den,
- Loučení s létem,
- Podzimní tvoření,
- Lampiónový průvod,
- Zdobení vánočního stroměčku,
- Adventní tvořivá dílnička,
- Mikulášská besídka,
- Rozsvícení vánočního stroměčku.
- Loučení se starým rokem.

Pracovnice azylového domu pomáhaly klientům sociálních služeb s vyřízením výživného a sociálních dávek, hledáním zaměstnání, hledáním bydlení, s chodem domácnosti, s hospodařením s finančními prostředky, podporovaly jejich rodičovské kompetence, kontakt s rodinou a kompetence v oblasti sociálního fungování. Dále je také podporovaly ve vzdělávání a ve spolupráci s jinými organizacemi. Klientkám v rámci spolupráce s jinými organizacemi zprostředkovávaly i pomoc potravinové banky.

1. Azylové domy pro matky s dětmi a těhotné ženy - identifikátor 9824836

Služba je poskytována ve 13 pokojích s celkovou kapacitou 43 osob.

Posláním služby je poskytnout matkám s dětmi a těhotným ženám, které jsou v nepříznivé sociální situaci a nemají kde bydlet, přechodné ubytování spojené s podporou jejich snahy řešit svou situaci. Služba je založena na principech profesionality, individuálního přístupu, spolupráce, aktivity, respektu, vstřícnosti a empatie. Směřuje ke zlepšení kvality života a zařazení do běžného života.

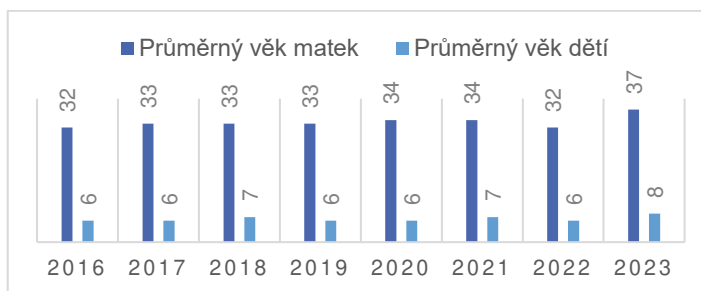
Cílem je vytvořit vhodné zázemí pro zvládnutí nepříznivé sociální situace, pomoci klientkám dosáhnout takovou změnu v životě, aby přestaly službu potřebovat, zvyšovat kvalitu sociální práce, a především umožnit dětem zůstat v péči matky.

Cílovou skupinou služby jsou rodiny s dítětem/děťmi, osoby bez přístřeší, oběti domácího násilí a osoby v krizi. Jedná se o matky s dětmi a těhotné ženy, které ztratily svůj domov nebo musely domov opustit z důvodu ohrožení zdraví, života, bezpečí či důstojnosti.

V roce 2023 bylo uzavřeno celkem 23 smluv o poskytování sociální služby, z toho 3 smlouvy pozbyly platnosti. V průběhu roku byla služba poskytnuta



celkem 29 matkám s 54 dětmi (dvě uživatelky využily službu opakovaně). Průměrný věk matek činil necelých 37 let a dětí necelých 8 let. Což ale oproti předchozímu roku činí navýšení věku matky při vstupu do služby o 5 let (viz níže graf).



Obrázek 5 Průměrný věk matek a dětí

Ve sledovaném roce bylo odmítnuto 67 zájemců z kapacitních důvodů. V případě zájmu byly odmítnuté žádosti zařazeny do pořadníku.

Nejčastějším důvodem k pobytu zůstává ztráta bydlení, a to z různých příčin. V závislosti na tom je i nejčastějším cílem pobytu uživatelek najít vhodné bydlení. Během pobytu byly ženy podporovány v plnění svých dlouhodobých cílů postupnými kroky, které byly stanoveny během individuálního plánování. Uživatelky byly vedeny k tomu, aby byly co nejvíce samostatné a po odchodu z azylového domu zvládly péči o děti, vedení domácnosti, samostatné bydlení a komunikaci s úřady.

V roce 2023 nebylo žádné dítě odebráno z péče matky.

2. Azylové domy pro ženy - identifikátor 7532777

Služba je poskytována ve čtyřech pokojích s celkovou kapacitou 9 lůžek. Tři pokoje jsou dvoulůžkové a jeden třílůžkový.

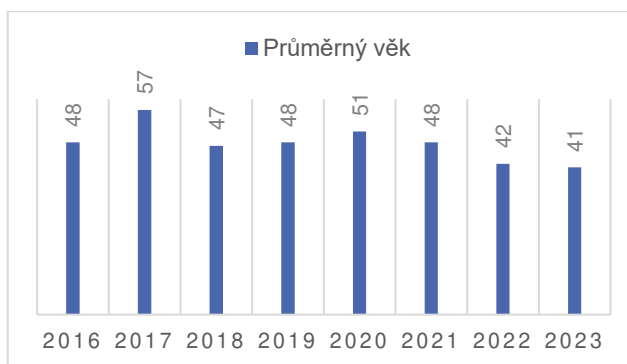
Posláním služby je poskytnout ženám, které jsou v nepříznivé sociální situaci spojené se ztrátou bydlení, přechodné ubytování a podporovat jejich snahu řešit svou situaci. Služba je založena na principech profesionality, individuálního přístupu, spolupráce, aktivity, respektu, vstřícnosti a empatie. Směřuje ke zlepšení kvality života uživatelů služby a k jejich zařazení do běžného života.

Cílem je vytvořit vhodné zázemí pro zvládnutí nepříznivé sociální situace, pomoci uživatelkám dosáhnout takovou změnu v životě, aby přestaly službu potřebovat, zvyšovat kvalitu sociální práce a dále pak obnovit či upevnit kontakt s rodinou.



Cílovou skupinou jsou osoby bez přístřeší, oběti domácího násilí a osoby v krizi. Jedná se o ženy, které ztratily svůj domov nebo musely svůj domov opustit z důvodu ohrožení zdraví a života, bezpečí či důstojnosti.

V roce 2023 využilo službu azylové domy celkem 29 klientek. Tři klientky využily službu opakovaně. Průměrný věk klientek činil 41 let. Z níže uvedeného grafu je patrné, že průměrný věk žen, které jsou ubytovány samostatně v azylovém domě, klesá.



Obrázek 6 Průměrný věk klientek - ženy

Ve sledovaném roce bylo odmítnuto 27 žádostí z kapacitních důvodů.

Po ukončení pobytu nevedlo pět klientek, kam odchází. Dalších osm uživatelů odešlo do podnájmu, pět k příbuzným nebo známým, jedna klientka získala městský byt, dvě klientky do zdravotnického zařízení, dvě na ubytovnu nebo hotel a jedna přešla do služby pro matky s dětmi.

U většiny uživatelů došlo k naplnění stanovených cílů.

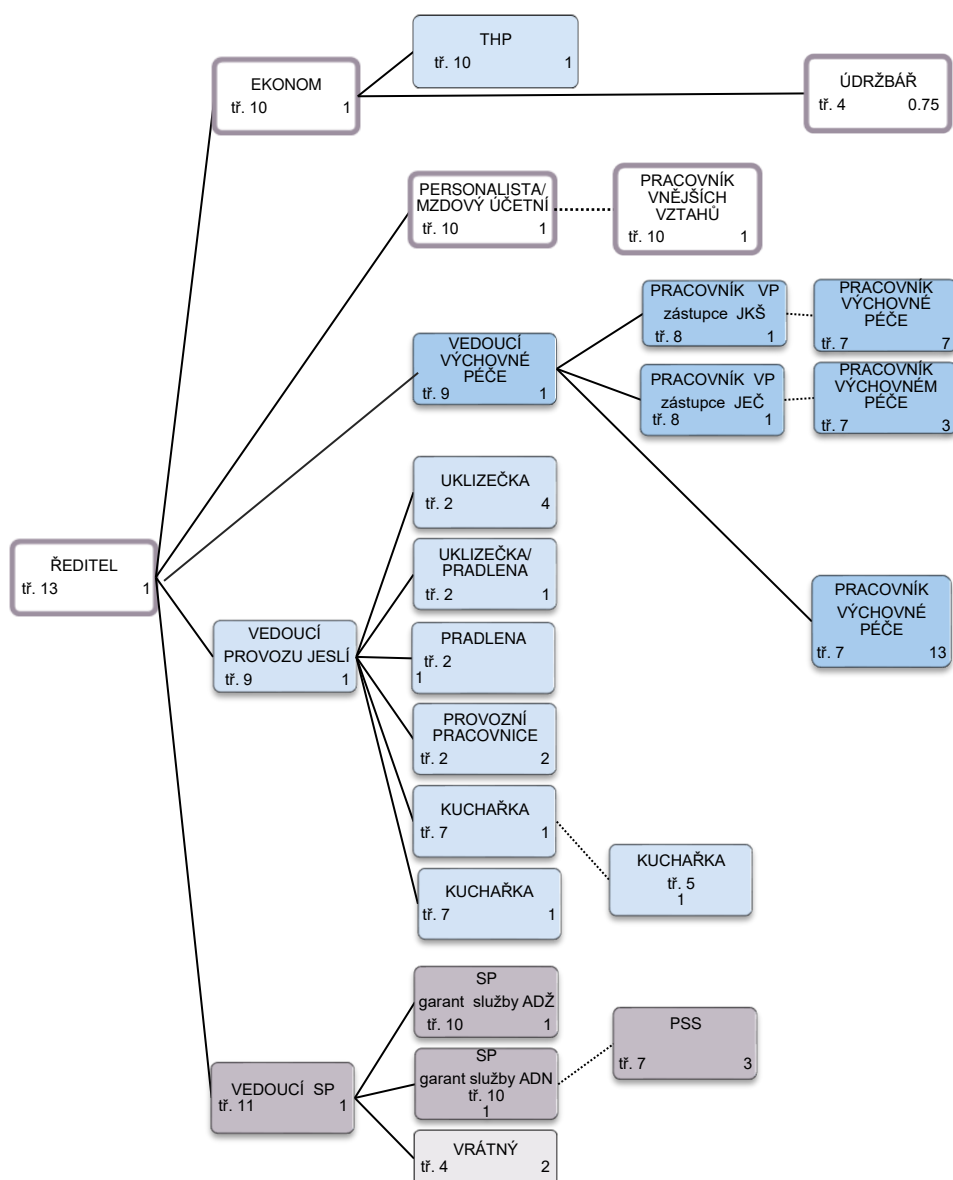


Zaměstnanci

K 31.12.2023 pracovalo v organizaci 54 zaměstnanců, z toho 53 žen a 1 muž.

Průměrná mzda v organizaci v roce 2022 činila 33 383,90 Kč.

Průměrný věk zaměstnanců v organizaci byl 49 let.



Obrázek 7 - Personální struktura k 31.12.2023



1. Benefity pro zaměstnance

Mezi benefity zaměstnanců patřila v roce 2023 možnost čerpat příspěvky z fondu kulturních a sociálních potřeb (obědy zaměstnanců, stravenky, kulturní akce, příspěvek na penzijní připojištění a výročí zaměstnanců).

Jeho počáteční stav k 1.1.2023 činil 104 132,09 Kč.

Konečný zůstatek k 31.12.2023 činil 45 950,37 Kč.

2. Vzdělávání pracovníků

Pracovníci se průběžně vzdělávali na různých školicích akcích v rámci rozvoje pracovních dovedností.

Zaměstnanci organizace se zúčastnili těchto školení:

- Hranice práce s klientem z pohledu pracovníka,
- Sebmotivace, motivace, prokrastinace – jak překonat brzdy a umět posunout sebe i druhé,
- Podpora změny a motivace u klientů,
- Snižování závislosti uživatelů na sociální službě,
- Uživatel drog jako klient sociální služby,
- Sabotéři v naší hlavě. Čím nám kazí život a jak jim přestat věřit.,
- Úvod do práce s těhotnými ženami a matkami – uživatelkami drog,
- Sebekoučink a koučovací přístup jako možnost rozvoje,
- Evropský manažer v sociálních službách – dlouhodobý kurz,
- Transpoziční novela zákoníku práce,
- Nové zákonné povinnosti zaměstnavatelů ohledně oznámení zaměstnanců a protiprávním jednání (WHISTLEBLOWING) od 1. 7. 2023,
- Aktuální novela zákoníku práce,
- Hospodaření s FKSP v příspěvkových organizacích,
- Transpoziční novela zákoníku práce a přehled změn od 1. 1. 2024,
- Zákon o registru smluv aktuálně,
- Spisová služba pro obce, příspěvkové a neziskové organizace,
- Kontrola hospodaření s potravinami a stravným ve školní jídelně,
- Ředitel příspěvkové organizace,
- Účetní závěrka u vybraných účetních jednotek v ukázkách a příkladech,
- Krajská konference hromadného stravování,
- Psychologické aspekty vedení a řízení lidí,
- Ochrana osobních údajů v organizaci.



3. Bezpečnost a ochrana zdraví při práci, požární ochrana a pracovně lékařské služby

Stejně jako v předchozích letech zůstaly tyto oblasti zajištěny smluvně s osobami způsobilými v jednotlivých oblastech.

Plnění povinností bylo prováděno v souladu s právními předpisy platnými pro danou oblast.

Probíhala školení související s problematikou bezpečnosti práce a požární ochrany.

4. Výkon činností fyzických osob, které nejsou s organizací v pracovně právním vztahu

V roce 2023 byla umožněna praxe celkem 78 studentům z následujících škol:

- Zdravotně sociální fakulta Jihočeské univerzity (ZSF JU)
- Střední zdravotnická škola a Vyšší odborná škola zdravotnická České Budějovice (SZŠ)
- Teologická fakulta Jihočeské univerzity (TF JU)
- Střední škola obchodní (SŠO)
- Cyrilometodějská teologická fakulta, Univerzita Palackého v Olomouci (CMTF UPOL)
- Vysoká škola evropských a regionálních studií, z. ú. (VŠERS)

Pět studentů vykonávalo praxi v azylovém domě a ostatní v jeslích.

V azylovém domě také proběhlo sedm exkurzí pro studenty Zdravotně sociální fakulty Jihočeské univerzity a Střední odborné školy zdravotnické Český Krumlov.

V organizaci byla využita také pomoc dobrovolníků během akcí pro děti jako je Dětský den nebo Mikulášská besídka.



Dary pro organizaci

Poděkování patří všem, kteří se rozhodli i v roce 2023 podpořit činnost organizace a jednotlivých zařízení:

- anonymní dárci – finanční dary v celkové výši 21 200,- Kč pro sociální službu určenou matkám s dětmi,
- DM Servis s.r.o. – finanční dar ve výši 10 000,- Kč na vánoční dárky pro azylový dům
- Madeta a.s. – vánoční dárky pro děti
- Hračky Wiky, pobočka 556 – vánoční dárky pro děti z azylového domu
- hráči a realizační tým SK Dynamo České Budějovice, a.s. – vánoční dárky pro děti z azylového domu,
- anonymní dárci, kteří darovali drobné dary azylovému domu.



Obrázek 8 Výběr z darů

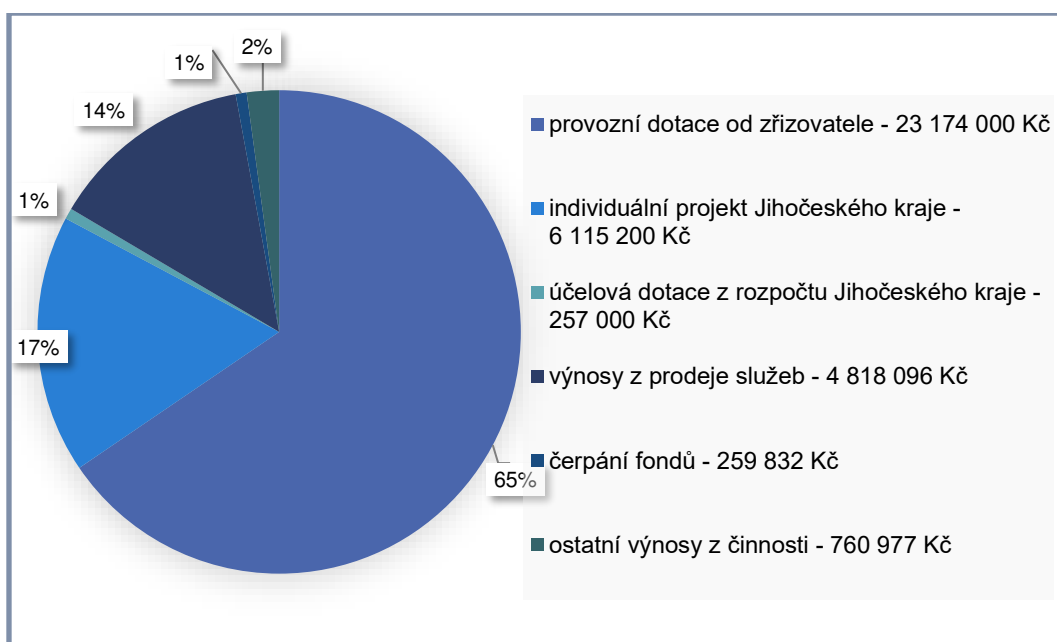


Hospodaření organizace

Hospodaření organizace skončilo v roce 2023 kladným hospodářským výsledkem ve výši 198 874,44 Kč.

1. Příjmy organizace

Příjmy organizace v roce 2023 činily celkem 35 385 105 Kč.



Obrázek 9 - Příjmy organizace v roce 2023

Sociální služby byly během celého roku podporovány z individuálního projektu Jihočeského kraje „Podpora sociálních služeb v Jihočeském kraji VI“ ve výši:

- Azylové domy – matky s dětmi 5 056 800 Kč
- ženy 1 058 400 Kč

Zároveň byla na sociální služby ve sledovaném roce organizací čerpána dotace z dotačního programu Jihočeského kraje ve výši:

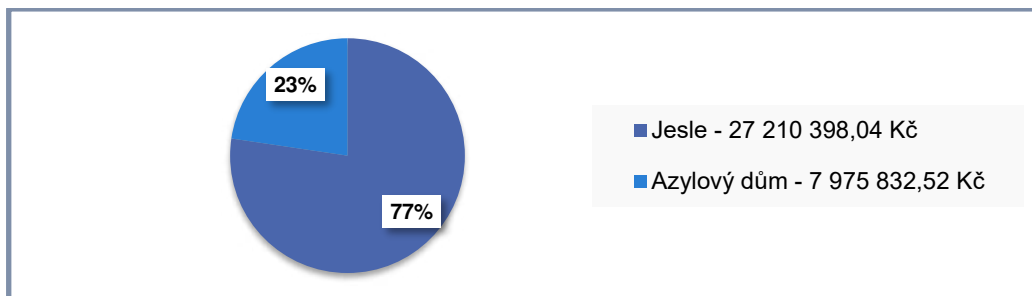
- Azylové domy – matky s dětmi 222 000 Kč
- ženy 35 000 Kč



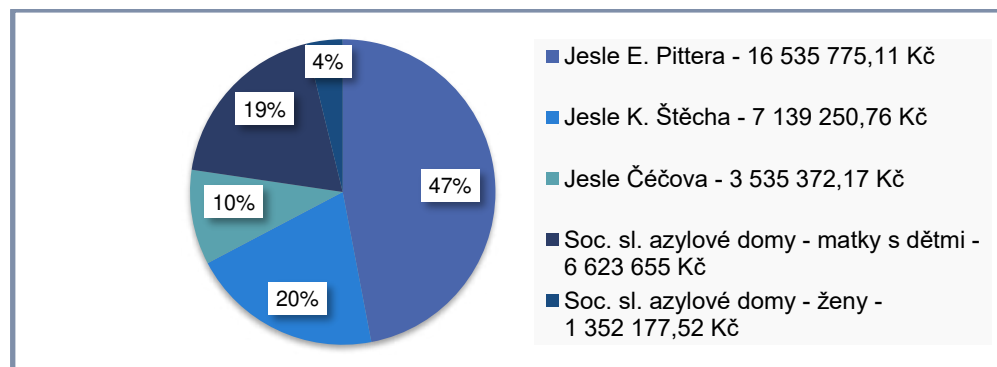
2. Výdaje organizace

Náklady (výdaje)	Skutečnost v Kč
Spotřeba materiálu	1 776 089,52
Spotřeba energie	1 613 972,69
Opravy a udržování	812 700,61
Cestovné	2 230,00
Ostatní služby	599 950,31
Mzdové náklady	21 244 186,00
Zákonné sociální pojištění	7 027 011,00
Jiné sociální pojištění	83 304,00
Zákonné sociální náklady	422 088,72
Ostatní náklady z činnosti	574 275,98
Odpisy majetku	375 171,00
Náklady z drobného dlouhodobého majetku	655 250,73
Celkem	35 186 230,56

V prvním níže uvedeném grafu jsou uvedeny náklady v porovnání jeslí a azylového domů, ve druhém pak náklady na jednotlivá zařízení a sociální služby organizace v roce 2023.



Obrázek 10 Náklady na jesle a azylový dům



Obrázek 11 Náklady na jednotlivá zařízení



3. Stav fondů

Stav fondů organizace k 31.12.2023 byl:

- fond odměn 520 668,55 Kč
- rezervní fond ze zlepšeného hospodářského výsledku ... 665 090,47 Kč
- rezervní fond ostatních titulů 182 892,24 Kč
- fond investic 659 699,83 Kč

Rozdělení hospodářského výsledku po finančním vypořádání roku 2023

- fond odměn 39 774,89 Kč
- rezervní fond 159 099,55 Kč

4. Majetek se kterým hospodařila organizace k 31.12.2023 v Kč

Dlouhodobý nehmotný majetek		86 180,00
Dlouhodobý hmotný majetek		24 656 454,56
z toho:	pozemky	3 186 595,00
	stavby	13 035 865,95
	samostatné movité věci	2 085 125,87
	drobný dlouhodobý hmotný majetek	6 348 867,74
Materiál na skladě		121 166,62
Krátkodobé pohledávky		6 670 453,54
Krátkodobý finanční majetek		7 567 572,31
z toho:	Běžný účet	7 463 528,94
	Běžný účet FKSP	45 950,34
	pokladna	45 072,00
	ceniny	13 020,00
Celkem		39 101 827,03



Výroční zpráva dle zákona č. 106/1999 Sb.

Poskytování informací dle zákona č. 106/1999 Sb., o svobodném přístupu k informacím:

1. Počet podaných žádostí o informace: 0
Počet vydaných rozhodnutí o odmítnutí žádosti: 0
2. Počet podaných odvolání proti rozhodnutí: 0
3. Opis podstatných částí každého rozsudku soudu ve věci přezkoumání zákonnosti rozhodnutí povinného subjektu o odmítnutí žádosti o poskytnutí informace a přehled všech výdajů, které povinný subjekt vynaložil v souvislosti se soudními řízeními o právech a povinnostech podle tohoto zákona, a to včetně nákladů na své vlastní zaměstnance a nákladů na právní zastoupení: 0
4. Výčet poskytnutých výhradních licencí, včetně odůvodnění nezbytnosti poskytnutí výhradní licence: 0
5. Počet stížností podaných na postup při vyřizování žádosti o informace, důvody jejich podání a stručný popis způsobu jejich vyřízení: 0
6. Další informace vztahující se k uplatňování tohoto zákona: 0



Informace o organizaci

Jeslová a azylová zařízení České Budějovice, příspěvková organizace

Sídlo: E. Pittera 256/3, 370 01 České Budějovice

Zastoupená: Mgr., Bc. Lenkou Lerchovou

Telefon: 386 102 524

Datová schránka: 8makksp

Email: reditel.jaz@seznam.cz

www.jazcb.cz

Běžný účet: 4230102/0800 vedený u České spořitelny, a.s.

Zřizovatel: Statutární město České Budějovice

Příspěvková organizace byla zřízena k 1. 1. 1996 rozhodnutím zastupitelstva města České Budějovice. Je zapsána v obchodním rejstříku vedeném u Krajského soudu v Českých Budějovicích v oddíle Pr vložce 110. Ředitelka organizace je jmenována rozhodnutím Rady města České Budějovice.

Začleněná zařízení:

- Jesle E. Pittera E. Pittera 256/3, 370 01 České Budějovice
- Jesle K. Štěcha, K. Štěcha 1320/5, 370 05 České Budějovice
- Jesle Čécova, Čécova 2286/40b, 370 04 České Budějovice
- Azylový dům Filia, Nerudova 809/7, 370 04 České Budějovice

Hlavní účel organizace:

- poskytování výchovné péče dětem zpravidla od 6 měsíců do tří let věku,
- poskytování služeb sociální prevence dle zákona 108/2006 Sb., o sociálních službách v platném znění.

Předmět činnosti:

- provozování jeslí,
- poskytování sociálních služeb.

Členství v organizacích: Asociace poskytovatelů sociálních služeb České republiky



Přílohy

Příloha 1 Roční výchovný plán

Roční výchovný plán - školní rok 2023/2024

ZÁŘÍ – „adaptace dětí a seznamování s prostředím v jeslích“

seznamujeme se s novými tetami, s novými kamarády, s režimem dne, se svou značkou podporujeme vytváření základních hygienických návyků a rozvoj sebeobsluhy vytváříme spolu s dětmi pravidla chování ve vztahu k druhým dětem

ŘÍJEN – „podzimní změny v přírodě“

učíme vnímat podzimní přírodu, sledujeme podzimní změny v přírodě při pobytu na zahradě, vycházce (žloutnutí, padání listů, dozrávání ovoce)
povídáme si o lidových tradicích (pečení brambor, pouštění draka)
vyprávíme si o zvířátkách kolem nás (vyprávíme si o ježkovi)
rozzvíjíme řeč dětí, vnímání, pozornost a soustředěnost
seznamujeme děti se jmény kamarádů, učíme se být kamarádem (poprosit o hračku, půjčit hračku)

LISTOPAD – „poznáváme svoje tělo“

podporujeme rozvoj pohybových schopností dětí, poznáváme lidské tělo, všechny svoje smysly (zrak, sluch, čich, hmat, chuť)
osvojujeme si praktické dovednosti při práci s různým materiálem

PROSINEC – „těšíme se na Vánoce“

seznamujeme děti s vánočními tradicemi – Mikuláš, anděl, vánoční stromeček, přibližujeme dětem některé vánoční zvyky, učíme se básničky a písničky s vánoční tematikou
povídáme si o zimních sportech

LEDEN – „můj dům, můj hrad“

povídáme si o tom kde bydlím, o rodině, co kdo dělá
učíme se oblékat a svlékat oblečení, podporujeme samostatnost
seznamujeme se s lesními zvířátky, jak v zimě žijí a jejich krmením v zimě

ÚNOR – „hurá, je tu karneval“

učíme děti vyjadřovat svou představivost a fantazii v tvořivých činnostech
vytváříme a připravujeme výzdobu na karneval
učíme se co jíme, co je zdravé, co obsahuje vitamíny

BŘEZEN – „Velikonoce a učíme se barvy“

vytváříme pozitivní vztah k probouzejícímu životu v přírodě na jaře, poznáváme zvířátka a jejich mláďátka
učíme se poznat barvy
vypravujeme si o Velikonocích (zvyky, tradice)

DUBEN – „vítání jara a čarodějnický rej“

seznamujeme se s jarní přírodou – květiny, pučení stromů, s dětmi sázíme kytičky
rozzvíjíme dovednost a schopnost dětí při kolektivní práci, rozzvíjíme koordinaci ruky

KVĚTEN – „Maminky mají svátek“

vyprávíme si o mamince, jaká je a jak vypadá, vedeme děti k citovému vztahu k rodině, blízkým lidem ve svém okolí
posilujeme dětskou zvědavost, radost z objevování
vytváříme dárečky pro maminky, učíme se říkanku o mamince

ČERVEN – „Den dětí a těšíme se na prázdniny“

povídáme si s dětmi o tom, co nás čeká o prázdninách
podporujeme vyjadřování vlastních prožitků
povídáme si s dětmi o letních sportech, jak trávíme volný čas
rozzvíjíme poznatky a dovednosti naučené během celého školního roku

ČERVENEC + SRPEN – „hurá na prázdniny“

radovánky, slunění a hraní
opakování všech výchov naučených během celého školního roku

21.7.2023



Příloha 2a Výběr z fotogalerie akcí Jesle E. Pitterra



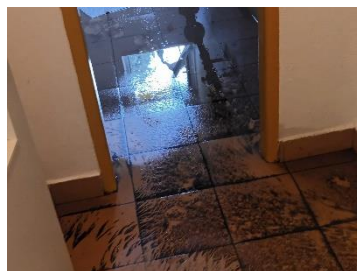
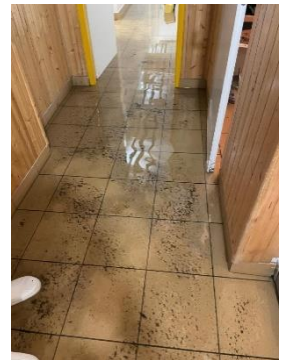
Příloha 2b Výběr z fotogalerie akcí Jesle K. Štěcha



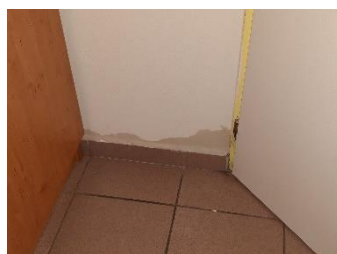
Příloha 2c Výběr z fotogalerie akcí Jesle Čěčova



Příloha 3 Záplavy v Jeslích E. Pittera



Příloha 4 Zápavy Azylovém domě Filia



Příloha 5 Výběr z fotogalerie akcí azylového domu

