



Výroční zpráva 2016

Jeslová a azylová zařízení České Budějovice, p. o.

Telefon: 386 102 524

Datová schránka: 8makmsp

Sídlo: E. Pittera 256/3, 370 01

České Budějovice

www.jazcb.cz

jesle.cb@quick.cz

Obsah

Informace o organizaci _____	1
Jesle _____	2
Sociální služby _____	4
Organizační struktura a zaměstnanci _____	7
Hospodaření organizace _____	9
Výroční zpráva za rok 2016 dle zákona č. 106/1999 Sb. _____	12

Informace o organizaci

Jeslová a azylová zařízení České Budějovice, p. o.

Sídlo: E. Pittera 256/3, 370 01 České Budějovice

Zastoupená: Mgr. Jiřinou Dudovou, ředitelkou organizace

Telefon:386 102 524

Datová schránka:8makksp

Email: jesle.cb@quick.cz

www.jazcb.cz

Běžný účet: 4230108/0800 vedený u České spořitelny, a.s.

Zřizovatel: Statutární město České Budějovice

Příspěvková organizace byla zřízena k 1.1.1996 rozhodnutím Zastupitelstva města České Budějovice. Je zapsána v obchodním rejstříku vedeném u Krajského soudu v Českých Budějovicích v oddíle Pr vložce 110. Ředitelka organizace je jmenována rozhodnutím Rady města České Budějovice.

Začleněná zařízení:

- Jesle E. Pittera E. Pittera 256/3, 370 01 České Budějovice
- Jesle K. Štěcha, K. Štěcha 1320/5, 370 05 České Budějovice
- Jesle Čěčova, Čěčova 2286/40b, 370 04 České Budějovice
- Azylový dům Filia, Nerudova 809/7, 370 04 České Budějovice
- Azylový dům, Žerotínova 19/9, 370 04 České Budějovice

Hlavní účel organizace:

- poskytování výchovné péče dětem zpravidla do tří let věku
- poskytování služeb sociální prevence dle zákona 108/2006 Sb., o sociálních službách v platném znění

Předmět činnosti:

- provozování jeslí
- poskytování sociálních služeb

Členství v organizacích: Asociace poskytovatelů sociálních služeb České republiky

Jesle

Organizace provozuje troje jesle, jejichž celková kapacita byla z důvodu velkého zájmu rodičů o umístění dítěte od 1.1.2016 navýšena na 127 míst.

Posláním jeslí je profesionálním způsobem doplnit rodinnou péči a výchovu dětí od 6 měsíců zpravidla do tří let věku.

Cílem je harmonický rozvoj dětí od raného věku v souladu s jejich věkovými možnostmi a s přihlédnutím k jejich individuálním schopnostem. Účelem provozování jeslí je především umožnit zapojení rodičů do pracovního procesu.

Výchovná péče je zaměřená na všestranný rozvoj osobnosti. Staráme se o rozvoj dětí v oblasti psychomotorické, řečové, poznávání, ale i rozvoj sebeobsluhy, hygienických a ostatních návyků. Podporujeme u dětí získávání důležitých sociálních kontaktů s vrstevníky. V jeslích je uplatňován individuální přístup k dětem. Výchovná péče o děti probíhá v těsné spolupráci s jejich rodiči. Pro každý školní rok je zpracován rámcový roční plán výchovné péče, který je základem pro zpracování měsíčních plánů výchovné péče na jednotlivých odděleních jeslí. O provozu a činnosti jsou rodiče informováni na nástěnkách umístěných v jeslích ve vestibulu i v šatnách na odděleních. Zároveň jsou informace rodičům dostupné i na webových stránkách organizace. Nejméně jednou za rok se koná informativní schůzka s rodiči.

V loňském roce se uskutečnily v jeslích tyto akce pro děti a případně jejich rodiče: karneval, velikonoční tvoření, probouzení broučků ze zimního spánku, čarodějnický rej, dětský den, ukázka exotických zvířat, ukázka práce hasičů, vítání v jesličkách, ukládání broučků k zimnímu spánku, vánoční tvoření, mikulášská nadílka, lampionový průvod. Dále se v jeslích uskutečnilo divadlo a focení dětí. Rodiče měli možnost nechat dětem změřit jejich zrak k brzkému odhalení očních vad.

Při zápisu bylo podáno **151 přihlášek** o umístění dětí v jeslích, bylo **přijato 100 dětí**. Celkem navštěvovalo jesle v roce 2016 v rámci **trvalé denní** docházky **234 dětí** a službu **hlídání** využilo **98 dětí**.

1. Jesle E. Pittera

Jesle jsou umístěny v klidné zástavbě rodinných domů u Vltavy a jsou obklopeny zahradou. V případě nepříznivého počasí jsou využívány pro pobyt dětí venku kryté terasy. Jesle mají k dispozici vlastní kuchyň, kde je připravováno stravování pro docházející děti i pro personál jeslí. Kapacita jeslí je 63 míst.

V průběhu roku navštěvovalo jesle v trvalé denní docházce celkem 118 dětí, z nichž nově do jeslí nastoupilo 57 dětí. Službu hlídání využilo v roce 2016 celkem 53 dětí.

Pro dětské vyžití byl na jeslovou zahradu pořízen nový zahradní prvek, a to tzv. „ptačí hnízdo“. Ostatní zahradní prvky byly renovovány za pomoci dobrovolníků z Jaderné elektrárny Temelín. V budově jeslí došlo k výměně lina ve vestibulu a chodbách jeslí, dále pak k výměně vestavěných skříní na dvou odděleních a do kuchyně byla zakoupena digitální váha. Dle potřeby byla prováděna údržba včetně malování.

2. Jesle K. Štěcha

Jesle jsou provozovány na sídlišti Máj v areálu Mateřské školy K. Štěcha. K pohybovým aktivitám slouží dětem zahrada a také tělocvična umístěná v mateřské škole. Strava je

dětem a personálu připravována kuchařkou jeslí v prostorách kuchyně mateřské školy. Kapacita jeslí je od 1.1.2016 zvýšena na 42 míst.

V průběhu roku navštěvovalo jesle v trvalé denní docházce celkem 72 dětí, z nichž nově do jeslí nastoupilo 40 dětí. Službu hlídání využilo v roce 2016 celkem 45 dětí. Všechny děti docházející na hlídání využívali jeho nepravidelnou formu.

Do jeslí, resp. jejich kuchyně byly zakoupeny dva servírovací vozíky a na zahradu dětská tabule. Probíhala zde běžná údržba včetně malování.

3. Jesle Čěčova

Jesle jsou umístěny v klidné zástavbě na Pražském předměstí a k dispozici mají pro venkovní pobyt zahradu. Strava pro děti a pracovníky je dovážena z blízké Mateřské školy Čěčova. Kapacita jeslí je 22 míst.

V průběhu roku navštěvovalo jesle v trvalé denní docházce celkem 44 dětí, z nichž nově do jeslí nastoupilo 24 dětí. Služba hlídání není v těchto jeslích z provozních důvodů poskytována.

V roce 2016 byl na jeslovou zahradu nově instalován dřevěný zahradní věšák a nový zahradní prvek pro děti – skákací panák.

Za pomoci dobrovolníků z Jaderné elektrárny Temelín proběhla renovace zahradních prvků.

Sociální služby

Organizace je registrovaným poskytovatelem sociálních služeb dle zákona č. 108/2006 Sb., o sociálních službách a poskytuje tyto sociální služby: § 57 azylové domy, § 58 domy na půl cesty a § 63 noclehárny.

Posláním organizace jakožto poskytovatele sociálních služeb je poskytovat v azylových domech ubytování, pomoc a podporu dívkám, matkám s dětmi a ženám, které jsou v nepříznivé sociální situaci a nemají kde bydlet.

Cílem je vytvořit uživatelům služeb vhodné zázemí pro zvládnutí nepříznivé sociální situace a pomocí kvalitní sociální práce jim usnadnit jejich integraci do běžné společnosti. Speciálním cílem je podpora funkce rodiny.

Organizace provozuje dva azylové domy (Azylový dům Filia, Azylový dům, Žerotínova), které mají celkovou kapacitu 58 lůžek (údaj k 31.12.2016) určených pro matky s dětmi, ženy a zletilé dívky. Azylové domy jsou v provozu 24 hodin denně.

Organizace se snažila i v roce 2016 zvyšovat kvalitu svých služeb. Byly zorganizovány ankety mezi uživateli ohledně volnočasových aktivit. Jako zdroje informací ke zlepšení kvality služeb byly dále využity analýzy jednotlivých sociálních služeb a anonymní dotazníky, které jsou uživatelům předávány po ukončení poskytování sociální služby. Ke zkvalitňování služeb vede i pravidelná údržba objektů, ve kterých jsou poskytovány sociální služby a výměna již nepoužitelných spotřebičů a nábytku. V roce 2016 proběhla výměna oplocení kolem Azylového domu Filia, jejímž investorem bylo statutární město české Budějovice.

Pro uživatele služeb se v průběhu roku uskutečnily různé společné akce, které napomáhaly jejich sociálnímu začleňování, rozvoji sociálních a kognitivních kompetencí nebo k rozvoji dovedností, např. práce s PC a internetem, tvoření z vizovického těsta a sladké pečení, besedy s tématy zaměřenými na péči o domácnost, sebe nebo své děti, tradice v české společnosti, tvoření a hry pro ženy, případně jejich děti (včetně výzdoby vázané k jednotlivým ročním obdobím).

1. Služby poskytované v Azylovém domě Filia

1.1 Azylové domy - identifikátor 9824836

Služba je poskytována ve 13 pokojích v Azylovém domě Filia s celkovou kapacitou 43 osob. Poskytování služby je omezeno nedostatečnou velikostí volných pokojů pro matky s více dětmi.

Posláním služby je poskytnout matkám s dětmi a těhotným ženám, které jsou v nepříznivé sociální situaci a nemají kde bydlet, přechodné ubytování spojené s podporou jejich snahy řešit svou situaci. Služba je založena na principech profesionality, individuálního přístupu, spolupráce, aktivity, respektu, vstřícnosti a empatie. Směřuje ke zlepšení kvality života uživatelů služby a k jejich zařazení do běžného života.

Cílem služby je vytvořit vhodné zázemí pro zvládnutí nepříznivé sociální situace uživatelů služby, pomoci dosáhnout uživatelům takovou změnu v životě, aby přestali službu potřebovat, zvyšovat kvalitu sociální práce s uživateli služeb a specifickým cílem je umožnit dětem zůstat v péči matky.

Cílovou skupinou služby jsou oběti domácího násilí, oběti trestné činnosti, osoby bez přístřeší, osoby v krizi, rodiny s dítětem/děťmi. Přesněji se jedná o matky s dětmi a těhotné ženy, které ztratily svůj domov nebo musely domov opustit z důvodu ohrožení zdraví a života, bezpečí či důstojnosti.

V roce 2016 oproti roku 2015 došlo k navýšení počtu matek, které využily službu, zároveň ale došlo ke snížení počtu dětí, které s nimi využily službu. V roce 2016 byla služba azylové domy poskytnuta celkem 46 matkám s 86 dětmi (devět uživatelék využilo službu opakovaně). Průměrný věk matek činil 32,2 let a jejich dětí 6,2 roku. Devět uživatelék bylo v takové akutní krizi, že potřebovaly bezodkladné poskytnutí služby. Mezi nejčastější důvody, které uživatelky přiměly využít našich služeb, patřily ztráta bydlení a neshody s partnerem, potažmo příbuznými a domácí násilí. Ze zařízení nejčastěji odcházely matky do podnájmů, případně k rodině. Ve sledovaném roce bylo odmítnuto celkem osmnáct zájemců, a to z kapacitních důvodů. Jedenáct zájemců ztratilo během čekání na umístění zájem o využití služby.

1.2 Domy na půl cesty - identifikátor 4123572

Celková kapacita služby jsou dvě lůžka, kdy každá uživatelka má k dispozici svůj vlastní pokoj se základním vybavením domácnosti včetně kuchyňského koutku. Společně mají dívky sociální zařízení.

Posláním služby je poskytnout přechodné ubytování a podporu dívkám, které odcházejí z ústavní výchovy nebo dívkám z nefunkčních rodin, které nemají podporu vlastní rodiny, a tím jim usnadnit vstup do samostatného života. Služba je založena na principech profesionality, individuálního přístupu, spolupráce, aktivity, respektu, vstřícnosti a empatie. Směřuje ke zlepšení kvality života uživatelů služby a k jejich zařazení do běžného života.

Cílem služby je vytvořit vhodné zázemí pro bezpečné zvládnutí období vstupu dívek do běžného života, motivovat dívky k zařazení do běžného života, zmírnit následky ústavní výchovy nebo nedostatečné péče rodin a zvyšovat kvalitu sociální práce s uživateli služeb. Specifickým cílem je připravit dívky na jejich mateřskou roli.

Cílovou skupinou jsou osoby do 26 let věku opouštějící školská zařízení pro výkon ústavní péče. Přesněji se jedná o zletilé dívky do 26 let věku opouštějící školská zařízení ústavní výchovy nebo dívky z nefunkčních rodin bez rodinného zázemí.

V roce 2016 využily službu postupně 4 dívky, které přišly z nefunkčních rodin, což se zřejmě projevilo i na nepatrném zvýšení průměrného věku oproti údajům z roku 2015. Průměrný věk dívek činil 20,8 roku. Všechny uživatelky se během svého pobytu aktivně zapojily na trhu práce. Tři uživatelky získaly pracovní smlouvu a jedna byla evidována na úřadu práce a zároveň byla zaměstnána na dohodu o provedení práce. Pracovníci u dívek podporovali získávání základních dovedností, tj. zvládnání základních domácích prací, vedení domácnosti, finanční plánování. V roce 2016 nebyl odmítnut žádný zájemce o poskytnutí sociální služby.

2. Služby poskytované v azylovém domě, Žerotínova

2.1 Azylové domy - identifikátor 7532777

Služba je poskytována ve třech pokojích s celkovou kapacitou 7 lůžek. Dva pokoje jsou po dvou lůžkách a jeden po třech lůžkách.

Posláním služby je poskytnout ženám, které jsou v nepříznivé sociální situaci a nemají kde bydlet, přechodné ubytování spojené s podporou jejich snahy řešit svou situaci. Služba je založena na principech profesionality, individuálního přístupu, spolupráce, aktivity, respektu, vstřícnosti a empatie. Směřuje ke zlepšení kvality života uživatelů služby a k jejich zařazení do běžného života.

Cílem služby je vytvořit vhodné zázemí pro zvládnutí nepříznivé sociální situace uživatelů služby, pomoci dosáhnout uživatelům služby takovou změnu v životě, aby přestali službu potřebovat a zvyšovat kvalitu sociální práce s uživateli služeb. Specifickým cílem pak je obnovit či upevnit kontakt s rodinou.

Cílovou skupinou služby jsou oběti domácího násilí, oběti trestné činnosti, osoby bez přístřeší a osoby v krizi. Přesněji se jedná o ženy, které ztratily svůj domov nebo musely svůj domov opustit z důvodu ohrožení zdraví a života, bezpečí či důstojnosti.

V roce 2016 využilo službu azylové domy celkem 24 uživatelky (jedna uživatelka využila službu opakovaně). Průměrný věk uživatelky se oproti předchozímu roku zvýšil téměř o 5 let a činil 48,7 let. Všechny ženy, které využily služby, byly osaměle žijící ženy (svobodná, rozvedená, vdova). Většina uživatelky šla po odchodu ze zařízení bydlet na ubytovnu nebo k příbuzným. Byla odmítnuta pouze jedna žádost o poskytnutí služby, a to z kapacitních důvodů.

2.2 Noclehárny - identifikátor 8240303

Služba je poskytována na dvou ložnicích s celkovou kapacitou šest lůžek.

Posláním služby je poskytnout ženám bez domova nocleh a umožnit jim vykonat osobní hygienu. Služba je založena na principech profesionality, individuálního přístupu, spolupráce, aktivity, respektu, vstřícnosti a empatie. Směřuje ke zlepšení kvality života uživatelů služby a slouží ženám jako první záchranný bod při jejich návratu do běžného života.

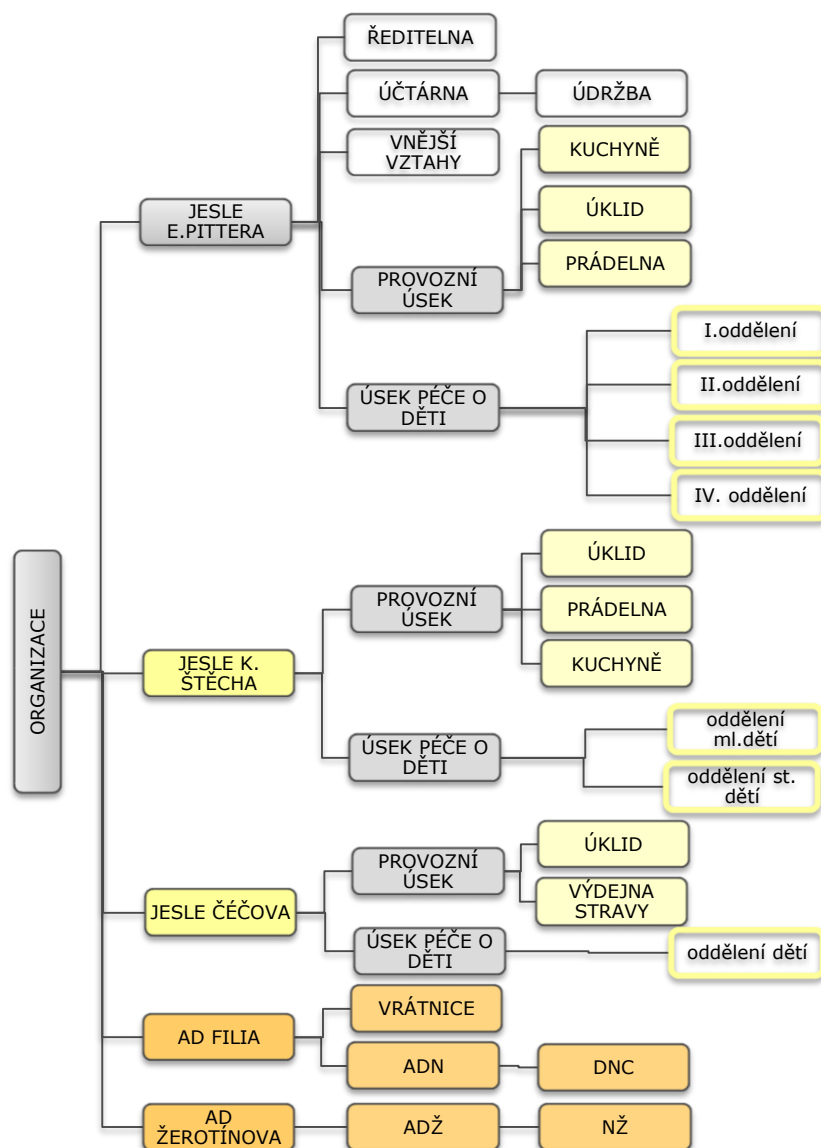
Cílem služby je vytvořit vhodné zázemí pro pokrytí základních potřeb uživatelů služby, snížit sociální a zdravotní rizika související se způsobem života žen bez domova (pomoci zajistit uživatelům služby chybějící osobní doklady a lékařskou péči), zvyšovat kvalitu sociální práce s uživateli služeb.

Cílovou skupinou jsou osoby bez přístřeší, přesněji ženy bez přístřeší (zejména s trvalým bydlištěm v Českých Budějovicích), které mají zájem o využití hygienického zařízení a přenocování.

Službu noclehárny využilo v roce 2016 celkem 25 žen, přičemž počet jednotlivých noclehů činil 624. Průměrný věk žen využívajících službu noclehárny vzrostl ze 43 let na 49 let. Většina žen měla pravidelný příjem, kterým ovšem v nadpoloviční většině byly pouze sociální dávky. Většina uživatelky měla zájem o řešení své situace se sociálním pracovníkem. Deset žen využívajících službu začalo následně využívat službu azylové domy. Nebyl odmítnut žádný zájemce o poskytnutí sociální služby.

Organizační struktura a zaměstnanci

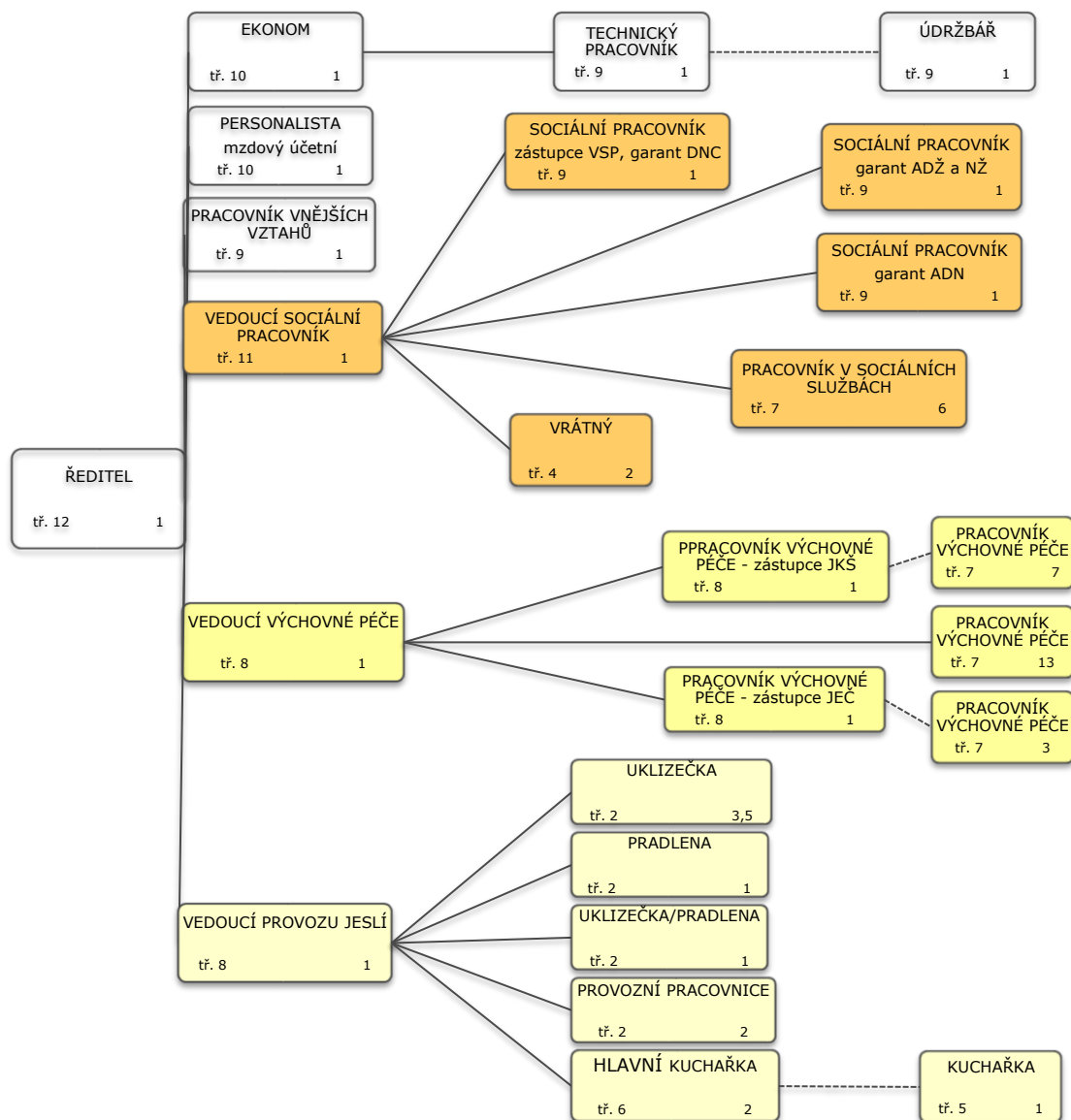
K 31.12. 2016 pracovalo v organizaci 54 zaměstnanců, z toho 52 žen a 2 muži (přepočtený stav 52).



Obrázek 1 - Organizační struktura k 31.12.2016

Průměrná mzda v organizaci v roce 2016 činila 21 463,38 Kč.

Mezi benefity zaměstnanců patřila možnost čerpat příspěvky z fondu kulturních a sociálních potřeb (dále jen FKSP). Jeho počáteční stav k 1.1.2016 činil 7 386,34 Kč. Konečný zůstatek na účtu činil 78 361,47 Kč.



Obrázek 2 - Personální struktura k 31.12.2016

1. Vzdělávání pracovníků

Pracovníci se průběžně zúčastňovali různých školicích akcí v rámci dalšího vzdělávání a rozvoje kompetencí ve své profesi.

2. Bezpečnost a ochrana zdraví při práci, požární ochrana a pracovní lékařské služby

Stejně jako v předchozím roce zůstaly tyto oblasti zajištěny smluvně s osobami způsobilými v jednotlivých oblastech.

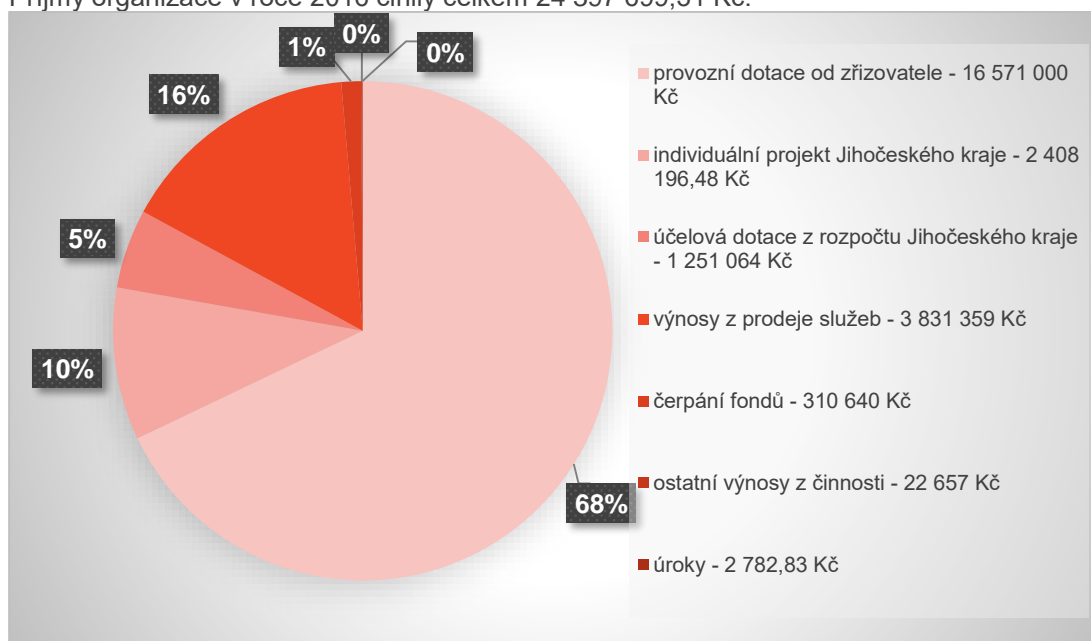
Plnění povinností bylo prováděno v souladu s právními předpisy platnými pro danou oblast.

Hospodaření organizace

Hospodaření organizace skončilo v roce 2016 kladným hospodářským výsledkem ve výši 202 718,02 Kč.

1. Příjmy organizace

Příjmy organizace v roce 2016 činily celkem 24 397 699,31 Kč.



Obrázek 3 - Příjmy organizace v roce 2016

Sociální služba noclehárny byla podpořena účelovou dotací z rozpočtu Jihočeského kraje částkou 402 864 Kč určenou pro celý rok 2016. Tři sociální služby byly účelovou dotací JČK podpořeny pouze v 1. čtvrtletí, a to v následující výši:

- Azylové domy – AD Filia 653 100 Kč
- Azylové domy – AD Žerotínova 140 900 Kč
- Domy na půl cesty 54 200 Kč

Po zbytek roku byly tyto služby podpořeny z individuálního projektu Jihočeského kraje „Podpora sociálních služeb v Jihočeském kraji IV.“ Tímto projektem budou sociální služby podpořeny ještě v letech 2017 a 2018. V roce 2016 čerpala organizace dotaci ve výši:

- Azylové domy 2 293 231,74 Kč
- Domy na půl cesty 114 964,74 Kč



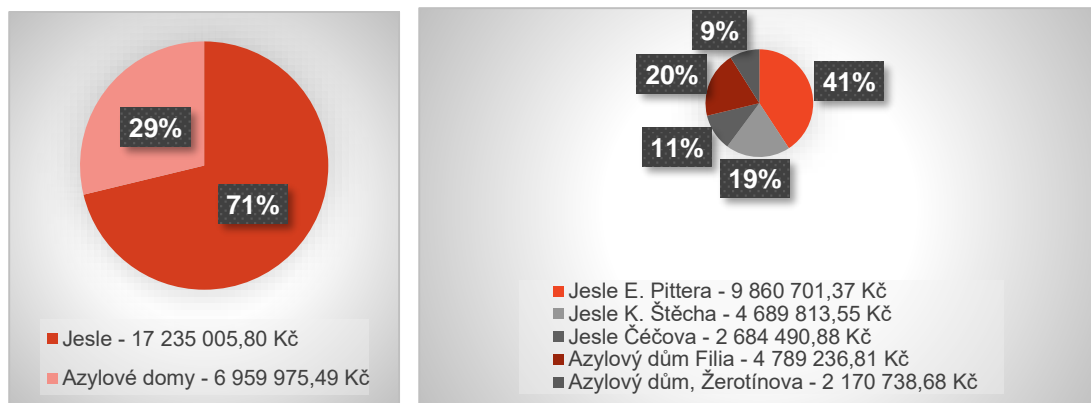
Evropská unie
Evropský sociální fond
Operační program Zaměstnanost

Do výnosů z činnosti byly zapojeny i dar od soukromé fyzické osoby.

2. Výdaje organizace

Náklady (výdaje)	skutečnost
501 – Spotřeba materiálu	1 078 836,75
502 – Spotřeba energie	1 478 042,40
511 – Opravy a udržování	921 654,70
512 – Cestovné	11 079,00
518 – Ostatní služby	395 663,07
521 – Mzdové náklady	14 231 186,00
524 – Zákonné sociální pojištění	4 762 492,00
525 – Jiné sociální pojištění	58 563,00
527 – Zákonné sociální náklady	211 771,02
549 – Ostatní náklady z činnosti	503 595,45
551 – Odpisy majetku	338 910,50
558 – Náklady z drobného dlouhodobého majetku	203 187,40
Celkem	24 194 981,29

V prvním níže uvedeném grafu jsou uvedeny náklady v porovnání jeslí a azylových domů, ve druhém pak náklady na jednotlivá zařízení organizace v roce 2016.



Ekonomické ukazatele jednotlivých jeslí a služeb v roce 2016

	Jesle E. Pittera	Jesle K. Štěcha	Jesle Čěčova	Azylové domy AD Filia	Azylové domy AD Žerotínova	Domy na půl cesty	Noclehárny
Příjmy	9 869 317,77	4 844 113,02	2 729 989,33	4 508 350,40	1 406 208,73	284 019,85	755 700,21
Výdaje	9 860 701,37	4 689 813,55	2 684 490,88	4 506 611,65	1 394 346,39	282 625,16	776 392,29
rozdíl	8 616,40	154 299,47	45 498,45	1 738,75	11 862,34	1 394,69	-20 692,08

3. Stav fondů

Stav fondů organizace k 31.12.2016 byl:

- fond odměn.....210 097,31 Kč
- rezervní fond ze zlepšeného hospodářského výsledku574 805,44 Kč
- rezervní fond i ostatních titulů 160 494,70 Kč
- fond investic 223 072,20 Kč

Rozdělení hospodářského výsledku po finančním vypořádání roku 2016

- fond odměn..... 40 543,60 Kč
- rezervní fond 162 174,42 Kč

4. Majetek se kterým hospodařila organizace k 31.12.2016 v Kč

Dlouhodobý nehmotný majetek		86 180,00
Dlouhodobý hmotný majetek		23 372 175,76
z toho:	pozemky	4 541 795,00
	stavby	11 959 378,45
	samostatné movité věci	1 641 215,50
	drobný dlouhodobý hmotný majetek	5 229 786,81
Materiál na skladě		88 966,42
Krátkodobé pohledávky		1 317 967,91
Krátkodobý finanční majetek		2 484 530,97
z toho:	Běžný účet	2 303 577,50
	Běžný účet FKSP	78 361,47
	ceniny	1 500,00
	pokladna	101 092,00

Výroční zpráva dle zákona č. 106/1999 Sb.

Za rok 2016

Poskytování informací dle zákona č. 106/1999 Sb., o svobodném přístupu k informacím:

1. Počet podaných žádostí o informace: 0
Počet vydaných rozhodnutí o odmítnutí žádosti: 0
2. Počet podaných odvolání proti rozhodnutí: 0
3. Opis podstatných částí každého rozsudku soudu ve věci přezkoumání zákonnosti rozhodnutí povinného subjektu o odmítnutí žádosti o poskytnutí informace a přehled všech výdajů, které povinný subjekt vynaložil v souvislosti se soudními řízeními o právech a povinnostech podle tohoto zákona, a to včetně nákladů na své vlastní zaměstnance a nákladů na právní zastoupení: nejsou
4. Výčet poskytnutých výhradních licencí, včetně odůvodnění nezbytnosti poskytnutí výhradní licence: nejsou
5. Počet stížností podaných na postup při vyřizování žádosti o informace, důvody jejich podání a stručný popis způsobu jejich vyřízení: 0
6. Další informace vztahující se k uplatňování tohoto zákona: nejsou