

Výroční zpráva 2021



Jeslová a azylová zařízení České Budějovice, příspěvková organizace

E. Pittera 256/3
370 01 České Budějovice



Obsah

1 Informace o organizaci	3
2 Jeslová zařízení.....	4
2.1 Jesle E. Pittera	4
2.2 Jesle K. Štěcha	5
2.3 Jesle Čěčova	6
2.4 Roční výchovný plán	7
2.5 Kroužky v jesličkách	8
2.6 Fotografie akcí v jeslích	9
3 Sociální služby	10
3.1 Sociální služba- Azylové domy (matky s dětmi)	11
3.2 Sociální služba- Azylové domy (ženy)	11
3.3 Fotografie akcí v azylovém domě	12
4 Personální struktura organizace	14
5 Péče o zaměstnance	16
6 Dary organizaci	17
7 Hospodaření organizace	18
8 Výroční zpráva dle zákona č. 106/1999 Sb.,	21
9 Přílohy.....	22



1 Informace o organizaci

Jeslová a azylová zařízení České Budějovice, příspěvková organizace

Sídlo: E. Pitterra 256/3, 370 01 České Budějovice

Zastoupená: Mgr., Bc. Lenkou Lerchovou

Telefon: 386 102 524

Datová schránka: 8makmsp

Email: reditel.jaz@seznam.cz

www.jazcb.cz

Běžný účet: 4230102/0800 vedený u České spořitelny, a.s.

Zřizovatel: Statutární město České Budějovice

Příspěvková organizace byla zřízena k 1. 1. 1996 rozhodnutím Zastupitelstva města České Budějovice.

Organizace je zapsána v obchodním rejstříku vedeném u Krajského soudu v Českých Budějovicích v oddíle Pr vložce 110. Ředitelka organizace je jmenována rozhodnutím Rady města České Budějovice.

Zařízení organizace:

Jesle E. Pitterra, E. Pitterra 256/3, 370 01 České Budějovice,

Jesle K. Štěcha, K. Štěcha 1320/5, 370 05 České Budějovice,

Jesle Čěčova, Čěčova 2286/40b, 370 04 České Budějovice,

Azylový dům Filia, Nerudova 809/7, 370 04 České Budějovice.

Hlavní účel organizace:

- poskytování výchovné péče dětem zpravidla od 6 měsíců do 3 let věku,
- poskytování služeb sociální prevence dle Zákona č. 108/2006 Sb., o sociálních službách v platném znění.

Předmět činnosti:

- provozování jeslí,
- poskytování sociálních služeb.

Členství v organizacích: Asociace poskytovatelů sociálních služeb České Republiky



2 Jeslová zařízení

Posláním jeslí je profesionálním přístupem doplnit péči a výchovu dětí od 6 měsíců do 3 let věku.

Cílem je rozvíjet harmonický vývoj dětí od raného věku v souladu s jejich možnostmi.

Uplatňujeme individuální přístup k dětem, protože každé dítě je osobnost, která má svá specifika. Staráme se o rozvoj dětí v oblasti psychomotorické řeči, sebeobsluhy, hygieny a v oblasti poznávání a návyků. Podporujeme u dětí získávání důležitých sociálních kontaktů s vrstevníky. Výchovná péče probíhá v těsné spolupráci s jejich rodiči.

Pro každý školní rok je vytvořen rámcový roční plán výchovné péče, který je základem pro zpracování měsíčních plánů výchovné péče na jednotlivých odděleních jeslí. O provozu a činnosti jsou rodiče informováni na nástěnkách v jeslích. Zároveň jsou informace dostupné na webových stránkách organizace.

V roce 2021 se uskutečnily v jeslích organizace následující akce:

- dětský karneval,
- čarodějnický rej,
- dětský den,
- eko výchovný program - návštěva živé slepičky Matyldy,
- mikulášská nadílka,
- rozdávání vánočních dáreků.

Dále se uskutečnilo v jesličkách divadlo a focení dětí.

Zápis dětí do jeslí na školní rok 2021/2022 se konal ve dnech 24. – 26. 5. 2021. Zápis probíhal elektronicky bez přímého kontaktu s rodiči z důvodu ohrožení zdraví v souvislosti s výskytem nákazy koronaviru.

K zápisu bylo přihlášeno **88 dětí**, přijato bylo **84 dětí**.

Ve všech jeslových zařízeních organizace byla v roce 2021 důrazně dodržována veškerá mimořádná a ochranná nařízení vlády ČR, MZ, MPSV, KHS k ochraně zaměstnanců a dětí.

Do všech jeslí byly zakoupeny ochranné pomůcky, desinfekční prostředky, testovací sady na koronavirus.

2.1 Jesle E. Pittera

Jesle se nachází v klidném prostředí zástavby rodinných domů s velkou zahradou. Při nepříznivém počasí se využívají k pobytu dětí venku zakryté terasy. Děti jsou podle věku rozděleny do čtyř oddělení: Koťátka, Motýlci, Zajíčci a Ježečci. Kapacita jeslí je 63 míst.

Do zařízení jsou přijímány děti ve věku od 6 měsíců do 3 let.



V průběhu roku 2021 navštěvovalo jesle 116 dětí v denním režimu. Službu hlídání využilo v jeslích ve stejném roce 56 dětí.

V roce 2021 proběhly v jeslích následující opravy a modernizace:

- byla vyměněna vnitřní okna,
- byly nakoupeny hračky, odrážedla pro děti a ložní prádlo,
- byly provedeny instalatérské a elektrikářské práce,
- v jídelně na II. oddělení byla vyměněna podlaha včetně vymalování a zakoupení nového nábytku,
- na zahradě byla dokončena realizace druhé poloviny 3D hřiště s herními prvky,
- bylo instalováno nové zábradlí u bočního vchodu,
- byl uskutečněn drobný nákup elektrospotřebičů pro zaměstnance,
- do kanceláří byly zakoupeny počítače a multifunkční tiskárna,
- pro úklid byly zakoupeny nové mopy, stěrky a úklidové vozíky,
- na zahradu byly zakoupeny nové truhlíky pro pěstování bylinek.

V souvislosti s pokračováním protiepidemických opatření spojených se šířením nákazy koronaviru byly do jeslí zakoupeny přenosné boxy na jídlo, ochranné pomůcky, desinfekční prostředky.

Příloha 1- Fotografie Jesle E. Pittera

2.2 Jesle K. Štěcha

Budova jeslí se nachází na sídlišti Máj, v areálu MŠ K. Štěcha. Děti jsou podle věku rozděleny do dvou oddělení: Berušky a Krtečci. K rozvoji pohybové aktivity dětí slouží tělocvična a zahrada. Kapacita jeslí je 42 míst.

Do zařízení jsou přijímány děti od 18 měsíců do 3 let věku.

V průběhu roku navštěvovalo jesle v denním režimu celkem 62 dětí. Službu hlídání využilo celkem 23 dětí.

V roce 2021 proběhly v jeslích následující opravy a modernizace:

- byla provedena kontrola topných těles,
- probíhaly běžné kontroly vodoinstalace, elektroopravy,
- proběhla výměna podlahových krytin na oddělení Krtečků,
- byla položena nová dlažba ve skladu potravin,
- byly renovovány dřevěné herní prvky na zahradě,
- pro děti byla zakoupena magnetická tabule a barevné podsedačky.

V souvislosti s pokračováním protiepidemických opatření spojených se šířením nákazy koronaviru byly do jeslí zakoupeny přenosné boxy na jídlo, ochranné pomůcky, desinfekční prostředky.

Příloha 2- Fotografie Jesle K. Štěcha



2.3 Jesle Čěčova

Jesle se nachází na Pražském sídlišti vedle budovy Správy domů. Jesle jsou tvořeny jedním oddělením Včeliček. Kapacita jeslí je 22 míst.

Do zařízení jsou přijímány děti ve věku od 2 do 3 let.

V průběhu roku navštěvovalo jesle 39 dětí v denním režimu. Služba hlídání dětí se v těchto jeslích neposkytuje.

V roce 2021 proběhly v jeslích následující opravy a modernizace:

- byly instalovány žaluzie,
- byly provedeny běžné opravy vodoinstalace, elektro, topení,
- dětem byly zakoupeny nové hračky, ložní prádlo, ručníky a bryndáky,
- zaměstnancům byla zakoupena nová kancelářská křesla.

V souvislosti s pokračováním protiepidemických opatření spojených se šířením nákazy koronaviru byly do jeslí zakoupeny přenosné boxy na jídlo, ochranné pomůcky, desinfekční prostředky.

Příloha 3- Fotografie Jesle Čěčova



2.4 Roční výchovný plán

Roční výchovný plán – školní rok 2021/22

ZÁŘÍ – „Vítáme nové děti v jesličkách“

adaptace dětí na nové prostředí
seznamujeme se s novými tetami, s novými kamarády, se svou značkou
vytváříme první dětská přátelství, učíme se spolu s dětmi pravidla chování ve vztahu k druhým dětem
upevňujeme základní hygienické návyky a rozvoj sebeobsluhy

ŘÍJEN – „Podzimní barevnost“

všimáme si podzimních změn v přírodě, při pobytu na zahradě, procházce (barevnost listů, padání listů, dozrávání ovoce)
povídáme si o lidových tradicích (pečení brambor, pouštění draka)
vyprávíme si o zvířátkách kolem nás – ekovýchovný program (ježek, slepička)

LISTOPAD – „Učím se být kamarádem a znát své lidské tělo“

učíme se být kamarádem – poprosit o hračku, umět půjčit hračku, vytvářet kladný vztah ke kamarádům a k tetám
poznáváme lidské tělo, všechny svoje smysly (zrak, sluch, čich, hmat, chuť)
podporujeme rozvoj tvořivých a výtvarných schopností, podporujeme dětskou vynalézavost, povzbuzujeme spontánní zapojení dětí do výchovných aktivit, uplatňujeme dětskou představivost a fantazii

PROSINEC – „Už jsou tady vánoce“

seznamujeme děti s vánočními tradicemi (Mikuláš, anděl, čert, vánoční stromeček, Ježíšek, vánoční dárky)
učíme děti básničky a písničky s vánoční tematikou
povídáme si o zimních sportech (lyžování, bruslení)
těšíme se na sáňkování, bobování, bílou zimu, Vítání nového roku
učíme se pracovat s různým materiálem a osvojujeme si dovednost při práci

LEDEN – „Můj dům, můj hrad“

povídáme si o tom, kde žijí, odkud jsem (město, vesnice, byt)
vyprávíme si o rodině, co kdo dělá
učíme se se oblékat a svlékat oblečení, podporujeme samostatnost
seznamujeme se s lesními zvířátky, jak v lese žijí a jejich krmením v zimě
z pohádky do pohádky – vyprávíme a čteme dětem pohádky

ÚNOR – „Karneval aneb ve zdravém těle, zdravý duch“

těšíme se na karneval (příprava karnevalových masek, výzdoba herny)
učíme se, co jíme, co je zdravé, jaká jídla obsahují vitamíny a proč jsou důležité
snažíme se o vyjádření představivosti a fantazie u dětí, při jejich tvoření
vyprávíme si o Masopustu

BŘEZEN – „Přichází jaro“

příroda se probouzí po zimě, vytváříme kladný vztah k přírodě
ptáci se vracejí, probouzení zvířátek ze zimního spánku
poznáváme zvířátka a jejich mláďátka
prohlubujeme bezpečnost dětí (na ulici, silnici, při procházce, na zahradě)
poznáváme barvy, duhu barev

DUBEN – „Velikonoce“ a „Rej čarodějnic“ a když všechno rozkvétá

těšíme se na čarodějnické řádění, připravujeme masku
povídáme si o vynášení Morany, o stavění májky
s dětmi sázíme a pěstujeme zeleninu a kytičky
vyprávíme si o Velikonocích (zvyky, tradice)
vyprávíme si o životě a prospěšnosti „žížal“ (ekovýchovný program)

KVĚTEN – „Svátek maminek“

vyprávíme si o mamince, jaká je, jak vypadá
učíme se říkanky o mamince, vytváříme pro ni dáreček na památku
pozorujeme kvetení stromů, kytíček

ČERVEN – „Dětský den a trávení volného času“

těšíme se na Den dětí
povídáme si o letních sportech, jak trávíme volný čas,
jmenujeme ovoce a zeleninu, kterou jíme
rozzvíjíme poznatky a dovednosti naučené během celého školního roku

ČERVENEC + SRPEN – „Hurá na prázdniny“

opakujeme si vše, co jsme se v jesličkách během školního roku naučili
povídáme si o prázdninách, co nás čeká – o sluníčku, koupání, výletech a chataření

Vypracovala: Mgr. Klára Nováková

29. 7. 2021



2.5 Kroužky v jesličkách

Jesle E. Pittera

1. Oddělení – Koťátka

Pohádkové čtení

Veselá písnička

Šikovné ručičky

2. Oddělení – Motýlci

Obrázkové čtení

Šikovné ručičky

3. Oddělení - Zajíčci

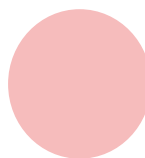
Já jsem malý tvořílek

Hýbeme se se zajíčky

4. Oddělení - Ježečci

Kuřásek

Tanečky a písničky pro malé ježečky



Jesle K. Štěcha

Odd. mladších dětí - Berušky

Veselé pohádky

Zpívánky

Veselé hádanky

Odd. starších dětí – Krtečci

Tanečky s krtečky

Šikovné ručičky



Jesle Čěčova

Včeličky

Hýbánky

Šikulkové



2.6 Fotografie akcí v jeslích



3 Sociální služby

Organizace je registrovaným poskytovatelem sociálních služeb dle Zákona č. 108/2006 Sb., o sociálních službách.

V roce 2020 byly poskytovány v Azylovém domě Filia následující sociální služby:

- Azylové domy § 57, Zákon č. 108/2006 Sb., - matky s dětmi
- Azylové domy § 57, Zákon č. 108/2006 Sb., - ženy.

V roce 2021 proběhly v Azylovém domě Filia v rámci oprav a udržování následující akce:

- běžná oprava žaluzií, topení, svítidel, elektrospotřebičů, bílé techniky a vodoinstalace,
- průběžná výmalba místností,
- deratizace štěnic,
- byla provedena rekonstrukce kuchyně včetně spotřebičů,
- proběhla malba a revitalizace ½ fasády,
- byly vyměněny balkonové dveře,
- proběhlo posouzení stávajícího schodiště, které je v havarijním stavu,
- na pokoje zakoupena bílá technika, rychlovarné konvice, rozkládací křesla a postele.

V azylovém domě byla v roce 2021 důrazně dodržována veškerá mimořádná a ochranná nařízení vlády ČR, MZ, MPSV, KHS k ochraně zaměstnanců a uživatelů sociálních služeb azylového domu. azylového domu byly zakoupeny ochranné pomůcky, desinfekční prostředky, testovací sady na koronavirus.

V azylovém domě byly organizovány různé volnočasové aktivity pro uživatelky a jejich děti:

- bojovka,
- prázdninové odpoledne,
- ukončení léta,
- bezpečně na kole,
- den pro ženu,
- zdobíme si společenský koutek,
- rozsvícení vánočního stromečku.

V dětské herně Klubíčko byly pořádány aktivity pro malé děti uživatelů.

Dětem uživatelů byly nápomocny pracovníce azylového domu s distanční výukou.

Socioterapie proběhly na téma: Práce od A do Z, Jak na školní přípravu, Plánujeme volný čas dětí, Milostivé léto.

Pracovníce azylového domu pomáhaly uživatelkám sociální služby s vyřízením výživného a sociálních dávek, hledáním zaměstnání, hledáním bydlení, s chodem domácnosti, finančním hospodařením, podporovaly klientky v rodičovské odpovědnosti, podporovaly klientky v oblasti sociálního fungování, ve vzdělávání a spolupráci s institucemi a zařízeními sociálních služeb.

Příloha 4- Fotografie Azylového domu Filia.



3.1 Sociální služba- Azylové domy (matky s dětmi) – identifikátor 982483

Služba je poskytována ve 13 pokojích. Kapacita služby je 13 matek a 30 dětí, celkem 43 lůžek.

Posláním služby je poskytnout matkám s dětmi a těhotným ženám, které jsou v nepříznivé sociální situaci a nemají kde bydlet, přechodné ubytování spojené s podporou jejich snahy řešit daný problém. Služba je založena na principech profesionality, individuálního přístupu, spolupráce a aktivity, respektu, vstřícnosti a empatie. Směřuje ke zlepšení kvality života a zařazení do běžného života.

Cílem je vytvořit vhodné zázemí pro zvládnutí nepříznivé životní situace, pomoci dosáhnout uživatelkám takovou změnu v životě, aby službu přestaly potřebovat. Specifickým cílem je umožnit dětem zůstat v péči matky.

Cílovou skupinou jsou oběti domácího násilí, osoby bez přístřeší, osoby v krizi, rodiny s dítětem/děťmi. Jedná se o matky s dětmi a těhotné ženy, které ztratily svůj domov nebo musely svůj domov opustit z důvodu ohrožení zdraví a života, bezpečí či důstojnosti.

V roce 2021 bylo uzavřeno celkem 24 smluv o poskytování sociální služby, z toho 2 smlouvy v akutní krizi. V průběhu roku byla služba poskytnuta celkem 29 matkám s 52 dětmi. Průměrný věk matek byl 34 let, průměrný věk dětí byl necelých 7 let. Uživatelky nejčastěji odcházely z azylového domu do nájmu nebo jiného azylového domu. Ve sledovaném roce bylo odmítnuto celkem 33 žádostí o službu (z kapacitních důvodů), odmítnuté žádosti byly zařazeny do pořadníku.

Nejčastěji uváděným důvodem k pobytu v azylovém domě je ztráta bydlení (ukončení nájemní smlouvy, neschopnost hradit nájem apod.)

Uživatelky si nejčastěji stanovily jako svůj dlouhodobý cíl „najít vhodné bydlení“.

Uživatelky byly podporovány v plnění svých dlouhodobých cílů, které si stanovily v rámci individuálního plánování. Služba uživatelkám pomáhala získat základní návyky potřebné pro běžný život, byla jim poskytována pomoc v péči o děti, s vedením domácnosti, vařením, hospodařením. Uživatelky byly vedeny k tomu, aby byly co nejvíce samostatné a po odchodu z AD zvládaly péči o děti, vedení domácnosti, samostatné bydlení a komunikaci s úřady.

Služba plnila svůj specifický cíl „umožnit dětem zůstat v péči matky“. V roce 2021 nebylo ani jedno dítě odebráno z péče matky. Služba dále pomáhala zvládat situace, kdy došlo náhle k potřebě ubytování těhotné ženy či matky s dětmi – ubytování v akutní krizi, ve sledovaném období byly sepsány 2 krizové smlouvy.

V azylovém domě mají uživatelky i jejich děti možnost zdarma využívat PC s připojením k internetu. Uživatelkám, které samy nezvládají práci na PC, pomáhají se sepsáním životopisu, hledáním práce, bytů apod. pracovníce AD. Vzhledem k tomu, že během roku 2021 opakovaně



probíhala školní výuka distanční formou, měly matky s dětmi možnost zarezervovat si učebnu s PC k online vzdělávání.

3.2 Sociální služba- Azylové domy (ženy) – identifikátor 7532777

Služba je poskytovaná ve 4 pokojích s kapacitou 9 lůžek.

Posláním služby je poskytnout ženám, které jsou v nepříznivé sociální situaci spojené se ztrátou bydlení přechodné ubytování a podporovat jejich snahu řešit jejich situaci. Služba je založena na principech profesionality, individuálního přístupu, spolupráce a aktivity, respektu, vstřícnosti a empatie. Směřuje ke zlepšení kvality života a zařazení do běžného života.

Cílem je vytvořit vhodné zázemí pro zvládnutí nepříznivé životní situace, pomoci dosáhnout uživatelkám takovou změnu v životě, aby službu přestaly využívat. Specifickým cílem je obnovit či upevnit vztah s rodinou.

Cílovou skupinou jsou oběti domácího násilí, osoby bez přístřeší, osoby v krizi. Jedná se o ženy, které ztratily svůj domov nebo musely svůj domov opustit z důvodu ohrožení zdraví a života, bezpečí či důstojnosti.

V roce 2021 využilo službu 27 uživatelék. Z toho jedna opakovaně. Průměrný věk žen byl 48 let. Většinou šlo o ženy svobodné. Uživatelky nejčastěji odcházely z azylového domu k příbuzným nebo známým, do nájmu nebo pobyt pokračoval v jiném azylovém domě. Bylo odmítnuto celkem 33 žádostí o poskytnutí sociální služby z důvodu plné kapacity služby.

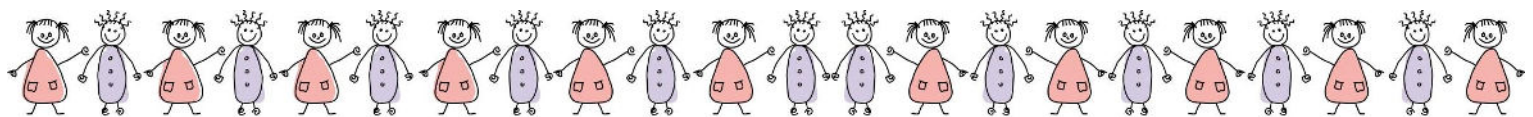
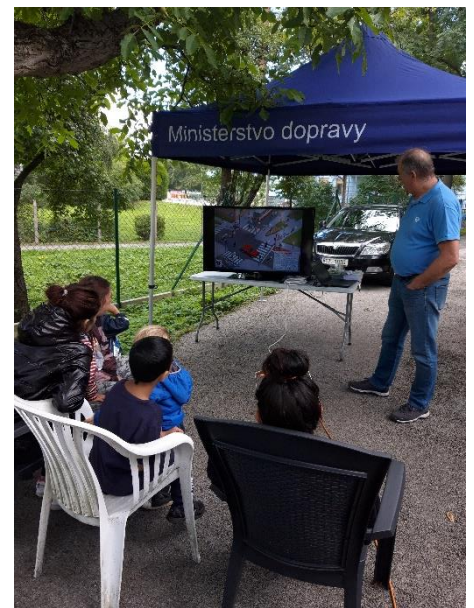
Dvěma uživatelkám byl ukončen pobyt výpovědí ze strany organizace.

Po ukončení pobytu odešlo 6 uživatelék do podnájmu, 3 uživatelky k příbuzným nebo známým, 2 uživatelky do jiného sociálního zařízení, 1 uživatelka na ubytovnu, 1 uživatelka do DpS, 1 uživatelka do léčebny, 1 uživatelka přestoupila na službu ADN, 3 uživatelky nevedly (neukončily pobyt).

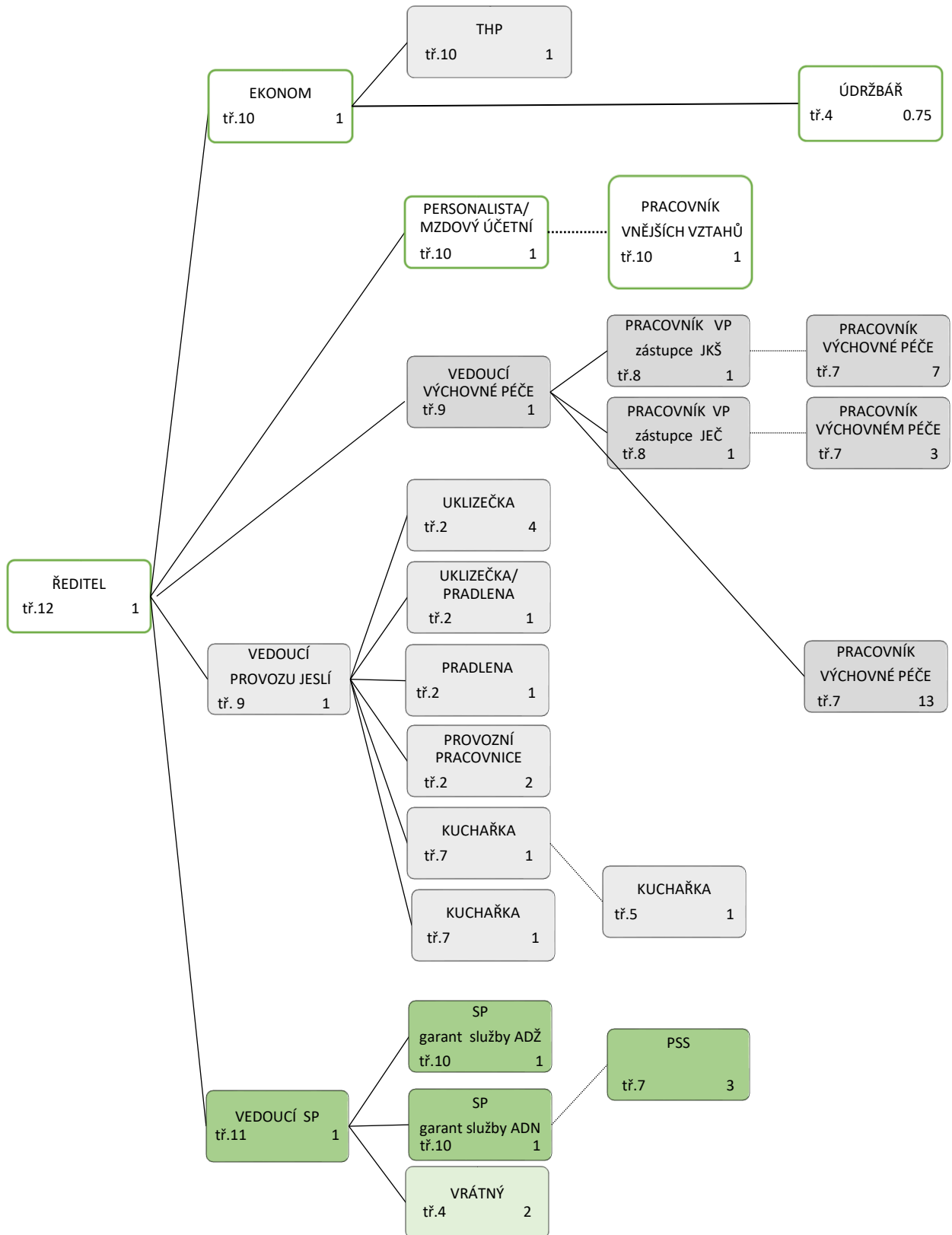
U většiny uživatelék, kterým skončila ve sledovaném roce smlouva, došlo k naplnění stanovených cílů.



3.3 Fotografie akcí v azylovém domě



4 Personální struktura organizace



K 31. 12. 2021 pracovalo v organizaci 54 zaměstnanců, z toho 53 žen a 1 muž.
Průměrný plat v organizaci v roce 2021 byl **29 160,11 Kč**.
Průměrný věk zaměstnanců v organizaci byl 49 let.



5 Péče o zaměstnance

Mezi benefity zaměstnanců patřila v roce 2021 možnost čerpat příspěvky z fondu kulturních a sociálních potřeb (např. obědy zaměstnanců, stravenky, kulturní akce, očkování proti žloutence typu A, penzijní připojištění). Dalším benefitem pro zaměstnance je možnost čerpání indispozičního volna.

Vzdělávání pracovníků

Pracovníci se v roce 2021 průběžně vzdělávali na různých školících akcích v rámci rozvoje svých pracovních dovedností. Některá školení probíhala z důvodu epidemiologických opatření online.

Zaměstnanci organizace se zúčastnili těchto školení:

- Vedení porad v prostředí sociálních služeb,
- Vnitřní kontrola v praxi příspěvkových organizací,
- První pomoc,
- Spisová služba,
- Slovní sebeobrana,
- Krátké intervence při práci s nemotivovanými klienty sociálních služeb,
- Aby záda nebolela! Aneb pohybové základy pro pracovníky sociálních služeb,
- Proaktivní práce s emocemi a revitalizační strategie při práci s lidmi,
- Úvod do problematiky psychických poruch a problémů pro pracovníky sociálních služeb,
- XII. Výroční kongres poskytovatelů sociálních služeb,
- Emoční inteligence, pozornost a pozorování v sociální praxi,
- Péče o vlastní pohybový aparát se zaměřením na pracovníky sociálních služeb,
- Praktická asertivita v sociálních službách,
- Podpora změny a motivace u klientů,
- Snižování závislosti uživatelů na sociální službě,
- Rozšiřující výcvik krizové intervence,
- Základní komunikační dovednosti vedoucích pracovníků v sociálních službách.

Bezpečnost a ochrana zdraví při práci, požární ochrana a pracovní lékařské služby

Stejně jako v předchozích letech zůstaly tyto oblasti zajištěny OZO (odborně způsobilá osoba). Plnění povinností bylo prováděno v souladu s právními předpisy platnými pro danou oblast.

Výkon činností fyzických osob, které nejsou s organizací v pracovním právním vztahu

V roce 2021 byla umožněna praxe 5 studentům v Azylovém domě Filia a 60 studentům v jeslích. Jednalo se o studenty z následujících školských zařízení:

- Jihočeská univerzita v Českých Budějovicích, Zdravotně sociální fakulta,
- Teologická fakulta Jihočeské univerzity v Českých Budějovicích
- Střední zdravotnická škola a Vyšší odborná škola zdravotnická České Budějovice.



6 Dary pro organizaci

Pro sociální službu (matky s dětmi) v Azylovém domě Filia bylo dárce věnováno 10 000,- Kč.

Uživatelkám byla poskytnuta potravinová pomoc od střediska Husitské diakonie- Domeček.

Pro Azylový dům Filia daroval poslanec ODS Ing. Jan Bauer respirátory.

Pro sociální službu matky s dětmi byly získány drobné dary (pleny, hračky, oblečení, Sunary, nádobí). Anonymní dárce daroval dětem uživatelék školní potřeby.

MěÚ Vodňany byly darovány vánoční dárky pro děti uživatelék.

Firma Brimo darovala Azylovému domu Filia zahradní stan.

Všem dárce děkujeme.



7 Hospodaření organizace

Příjmy organizace v roce 2021 činily celkem **30 584 027,26 Kč**.

Provozní dotace od zřizovatele	21 464 000,-	Kč
Individuální projekt Jihočeského kraje	4 541 324,80	Kč
Dotace z rozpočtu Jihočeského kraje	221 000,-	Kč
Dotace MPSV	251 878,-	Kč
Výnosy z prodeje služeb	3 385 134,-	Kč
Čerpání fondů	700 343,46	Kč
Ostatní výnosy z činnosti	20 347,-	Kč
Úroky	0,-	Kč

V roce 2021 byla sociální služba azylové domy podpořena z Individuálního projektu Jihočeského kraje „Podpora sociálních služeb v Jihočeském kraji V“, dotace MPSV a dotace z Jihočeského kraje.

Čerpáno:

Azylové domy – pro matky s dětmi: 3 735 444,54 Kč

- ženy: 805 880,26 Kč

Dotace MPSV a Jihočeský kraj -

- pro matky s dětmi: 393 176,- Kč

- ženy: 79 702,- Kč



Výdaje organizace

Náklady (výdaje)	Skutečnost
Spotřeba materiálu	985 210,78
Spotřeba energie	1 389 980,06
Opravy a udržování	1 233 465,32
Cestovné	460,-
Ostatní služby	452 727,35
Mzdové náklady	18 690 580,-
Zákonné sociální pojištění	6 134 892,-
Jiné sociální pojištění	76 984,-
Zákonné sociální náklady	372 158,10
Jiné sociální náklady	69 200,-
Ostatní náklady z činnosti	578 762,49
Odpisy majetku	365 485,-
Náklady z drobného dlouhodobého majetku	192 454,66
Celkem	30 542 359,76 Kč

Náklady za jednotlivá zařízení:

Jesle E. Pittera	13 220 866,95	Kč
Jesle K. Štěcha	6 328 612,58	Kč
Jesle Čěčova	3 239 597,91	Kč
Sociální služba azylové domy (matky s dětmi)	6 478 315,30	Kč
Sociální služba azylové domy (ženy)	1 274 967,02	Kč



Stav fondů organizace k 31. 12. 2021 byl:

- fond odměn	467 395,03	Kč
- rezervní fond ze zlepšeného výsledku	816 939,37	Kč
- rezervní fond ostatních titulů	146 524,24	Kč
- fond investic	142 498,80	Kč
- FKSP	128 450,93	Kč

Rozdělení hospodářského výsledku po finančním vypořádání roku 2021

Hospodářský výsledek	41 667,50	Kč
rozdělen do fondů:		
- fond odměn	8 333,50	Kč
- rezervní fond	33 334,-	Kč

Majetek, se kterým hospodařila organizace ke dni 31. 12. 2021:

Dlouhodobý nehmotný majetek	86 180,-	Kč
Dlouhodobý hmotný majetek	24 056 352,45	Kč
<hr/>		
z toho pozemky	3 186 595,-	Kč
stavby	12 917 352,95	Kč
samostatné movité věci	1 928 361,90	Kč
drobný dlouhodobý hmotný majetek	6 024 042,60	Kč
<hr/>		
Materiál na skladě	168 486,41	Kč
Krátkodobé pohledávky	14 115 990,97	Kč
Krátkodobý finanční majetek	3 417 611,89	Kč
<hr/>		
z toho běžný účet	3 180 860,96	Kč
běžný účet FKSP	128 450,93	Kč
pokladna	97 560,-	Kč
ceniny	10 740,-	Kč



8 Výroční zpráva dle Zákona č. 106/1999 Sb.

Poskytování informací dle Zákona č. 106/1999 Sb., o svobodném přístupu k informacím, za rok 2021:

1. Počet podaných žádostí o informace: **0**

Počet vydaných rozhodnutí o odmítnutí žádosti: **0**

2. Počet podaných odvolání proti rozhodnutí: **0**

3. Opis podstatných částí každého rozsudku soudu ve věci přezkoumání zákonnosti rozhodnutí povinného subjektu o odmítnutí žádosti o poskytnutí informace a přehled všech výdajů, které povinný subjekt vynaložil v souvislosti se soudním řízením o právech a povinnostech podle tohoto zákona, a to včetně nákladů na své vlastní zaměstnance a nákladů na právní zastoupení: **0**

4. Výčet poskytnutých výhradních licencí, včetně odůvodnění nezbytnosti poskytnutí výhradní licence: **0**

5. Počet stížností podaných na postup při vyřizování žádosti o informace, důvody jejich podání a stručný popis způsobu jejich vyřízení: **0**

6. Další informace vztahující se k uplatňování tohoto zákona: **0**



9 Přílohy

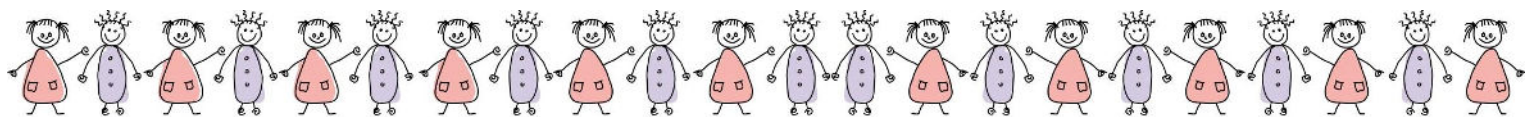
Příloha 1- Jesle E. Pittra



Příloha 2- Jesle K. Štěcha



Příloha 3- Jesle Čěčova



Příloha 4- Azylový dům Fila

