

# Výroční zpráva 2017

Jeslová a azylová zařízení České Budějovice, p.o.



Telefon: 386 102 524  
Datová schránka: 8makksp  
Zpracovala: Lucie Pejšová

Sídlo: E. Pittera 256/3, 370 01  
České Budějovice  
Schválila: Mgr. Jiřina Dudová

[www.jazcb.cz](http://www.jazcb.cz)  
[jesle.cb@quick.cz](mailto:jesle.cb@quick.cz)

# Obsah

informace o organizaci.....	1
jesle.....	2
sociální služby.....	7
personální struktura.....	12
hospodaření organizace.....	15
výroční zpráva za rok 2017 dle zákona č. 106/1999 Sb.....	18

# Informace o organizaci

## **Jeslová a azylová zařízení České Budějovice, p.o.**

Sídlo: E. Pittera 256/3, 370 01 České Budějovice

Zastoupená: Mgr. Jiřinou Dudovou

Telefon: 386 102 524

Datová schránka: 8makksp

Email: jesle.cb@quick.cz

www.jazcb.cz

Běžný účet: 4230102/0800 vedený u České spořitelny, a.s.

Zřizovatel: Statutární město České Budějovice

Příspěvková organizace byla zřízená k 1. 1. 1996 rozhodnutím Zastupitelstva města České Budějovice.

Je zapsána v obchodním rejstříku vedeném u Krajského soudu v Českých Budějovicích v oddíle Pr vložce 110. Ředitelka organizace je jmenována rozhodnutím Rady města České Budějovice.

## **Začleněná zařízení**

Jesle E. Pittera 256/3, 370 01 České Budějovice

Jesle K. Štěcha, K. Štěcha 1320/5, 370 05 České Budějovice

Jesle Čěčova, Čěčova 2286/40b, 370 04 České Budějovice

Azylový dům Filia, Nerudova 809/7, 370 04 České Budějovice

## **Hlavní účel organizace**

- poskytování výchovné péče dětem zpravidla do tří let věku
- poskytování služeb sociální prevence dle zákona 108/2006 Sb., o sociálních službách v platném znění

## **Předmět činnosti**

- provozování jeslí
- poskytování sociálních služeb

## **Členství v organizacích**

- Asociace poskytovatelů sociálních služeb České republiky

# Jesle

Posláním našich jeslí je profesionálním přístupem doplnit rodinnou péči a výchovu dětí do 3 let věku.

Cílem je rozvíjet harmonický rozvoj dětí od raného věku v souladu s jejich možnostmi a s přihlédnutím k jejich možnostem.

Uplatňujeme individuální přístup k dětem, protože každé dítě je osobnost, která má svá specifika.

Staráme se o rozvoj dětí v oblasti psychomotorické, řeči, sebeobsluhy, hygieny a i v oblasti poznávání a návyků. Podporujeme u dětí získávání důležitých sociálních kontaktů s vrstevníky. Výchovná péče probíhá v těsné spolupráci s jejich rodiči.

Pro každý školní rok je zpracován rámcový roční plán výchovné péče, který je základem pro zpracování měsíčních plánů výchovné péče na jednotlivých odděleních jeslí. O provozu a činnosti jsou rodiče informováni na nástěnkách v jeslích. Zároveň jsou informace rodičům dostupné na webových stránkách organizace.

viz. obrázek str. 3

# Roční výchovný plán

## Roční výchovný plán - školní rok 2017/2018

### Září - „Vítejte v jesličkách” - seznámení s novým prostředím

- seznamujeme se s novým prostředím jeslí, s režimem dne, svou značkou
- seznamujeme se s novými tetami, poznáváme nové kamarády
- vytváříme základní hygienické návyky a rozvoj sebeobsluhy



### Říjen - „Krásy podzimní přírody” - podzim čaruje

- vnímání podzimních změn v přírodě (žloutnutí, padání listů, dozrávání ovoce)
- povídáme si o lidových zvycích a tradicích (pečení brambor, pouštění draka)
- rozvíjíme řeč dětí, vnímání, pozornost a soustředěnost
- vyprávíme si, kde bydlíme, o svojí rodině



### Listopad - „Když jsme zdravý, tak mě všechno baví”

- sledujeme znaky podzimu (vítr, déšť, padání listů)
- kdo nám pomáhá - povídáme si o pracovním povolání (co dělá doktor, hasič, policista)
- podporujeme rozvoj výtvarných a tvořivých schopností



### Prosinec - „Vánoce jsou tu zase po roce”

- seznamujeme děti s vánočními tradicemi (Mikuláš, anděl, čert, vánoční stromeček)
- vyprávíme si o Vánocích, těšíme se na stromeček a dárky od Ježíška
- učíme se říkanky a písničky s vánoční tematikou
- osvojujeme si praktické dovednosti při práci s různým materiálem



### Leden - „Zimní království” - kouzlo zimy

- vyprávíme si o zážitcích z Vánoc, o příchodu Tří králů
- sledujeme zimní přírodu (padání sněhu, rampouch, zamrzlá okna)
- rádi se zavrtáme pod peřinku, nasloucháme známe pohádky
- seznamujeme se s lesními zvířátky a jejich krměním v zimě

### Únor - „Hurá je tu karneval”

- učíme se co jíme, co je zdravé
- příprava na karneval (výzdoba herny, příprava karnevalových masek)
- učíme děti vyjadřovat svou představivost a fantazii v tvořivých činnostech
- vyprávění o masopustu



### Březen - „Přijelo k nám jaro na sluníčku”

- kladný vztah k probouzející se přírodě
- ptáci se vrací, probouzení zvířátek ze zimního spánku
- poznáváme zvířátka a jejich mláďátka
- vyprávíme si o velikonocích (zvyky, tradice)



### Duben - „Rej čarodějnic” a když všechno kvete

- konec Paní zimy, vynášení Morany, stavění májky
- prohlubujeme bezpečnost dětí (na ulici, silnici)
- čarodějnické řádění



### Květen - „Moje milá mamínko”

- vyprávíme si o mamince, moje máma je nejlepší na světě
- učíme se říkanky o mamince
- vytváříme si dárečky pro maminku
- učíme se znát základní barvy - duha barev



### Červen - „Radostný dětský úsměv - Den dětí”

- ve zdravém těle, zdravý duch - letní sporty
- povídáme si s dětmi o létě, sluníčku, co nás čeká o prázdninách
- rozvíjíme poznatky a dovednosti naučené během celého školního roku



### Červenec + Srpen - „Hurá na prázdniny”

- radovánky, slunění, hraní
- opakujeme vše, co jsme se v jesličkách naučili

Vypracovala: Věra Pechoušková  
dne: 13. 7. 2017

V loňském roce se uskutečnily v jeslích tyto akce pro děti a případně pro jejich rodiče: dětský karneval, canisterapie, velikonoční tvoření, probouzení broučků ze zimního spánku, čarodějnický slet, výcvik policejního psa, ukázka záchranné služby, dětský den, ukázka práce hasičů, vítání nových dětí v jesličkách, vánoční tvoření, rozsvícení vánočního stromečku, mikulášská nadílka. Dále se uskutečnilo v jesličkách divadlo a focení dětí. Rodiče měli možnost nechat dětem změřit jejich zrak.

Zápis do jeslí na školní rok 2017/2018 se konal ve dnech 10. - 12. 4. 2017. Zúčastnilo se **76 dětí**, přijato bylo **71** dětí.

## Jesle E. Pittera

Jesle se nachází v klidném prostředí zástavby rodinných domů s velkou zahradou. Při nepříznivém počasí se využívají k pobytu dětí venku kryté terasy. Děti jsou podle věku rozděleny do čtyř oddělení: Koťátka, Motýlci, Zajíčci a Ježečci. Kapacita jeslí je 63 míst. Do zařízení jsou přijímány děti ve věku od 6 měsíců do 3 let.

V průběhu roku navštěvovalo jesle v trvalé denní docházce celkem 106 dětí. Službu hlídání využilo celkem 48 dětí.

V roce 2017 byly pořízené nové koberce na 3. a 4. oddělení, dětská kuchyňka na 1. oddělení a šatní skříňky.

Do všech oddělení byly v průběhu roku zakoupeny nové hračky. V kanceláři vedoucí výchovné péče bylo vyměněno lino a kancelář pracovníka vnějších vztahů byla vybavena novým kancelářským nábytkem včetně kancelářských židlí. Kuchyně byla dovybavena elektrickým kráječem na chleba a mlýnkem na maso. Sklady umístěné v suterénu byly nově vymalovány a byly do nich umístěny nové regály.

## Jesle K. Štěcha

Budova jeslí se nachází na sídlišti Máj v areálu MŠ K. Štěcha. Děti jsou podle věku rozděleny do dvou oddělení: Berušky a Krtečci. K rozvoji pohybové aktivity dětí slouží tělocvična a zahrada. Kapacita jeslí je 42 míst. Do zařízení jsou přijímány děti ve věku od 18 měsíců do 3 let.

V průběhu roku navštěvovalo jesle v trvalé denní docházce celkem 69 dětí. Službu hlídání využilo celkem 38 dětí.

V jeslích bylo nově vymalováno a v průběhu roku byla prováděna průběžná údržba objektu. Pro děti byly pořízeny nové hračky.

## Jesle Čěčova

Jesle se nachází na Pražském sídlišti vedle budovy Správy domů. Jesle jsou tvořeny jedním oddělením: Včeličky. Kapacita jeslí je 22 míst. Do zařízení jsou přijímány děti ve věku od 2 do 3 let.

V průběhu roku navštěvovalo jesle v trvalé denní docházce celkem 34 dětí. Služba hlídání se v těchto jeslích neposkytuje.

Na zahradu jeslí byl pořízen nový herní prvek „Šnek“. Herna jeslí byla nově vymalována a dětem byly nakoupeny nové hračky. Pro ohřev teplých nápojů byla zakoupena várnice.



# Sociální služby

Organizace je registrovaným poskytovatelem sociálních služeb dle zákona č. 108/2006 Sb., o sociálních službách a poskytuje tyto sociální služby: azylové domy, domy na půl cesty.

**Posláním** organizace jakožto poskytovatele sociálních služeb je poskytnout osobám, které se ocitly v nepříznivé situaci a nemají kde bydlet, pomoc, podporu a ochranu. Svým působením organizace usiluje o zlepšení kvality života uživatelů svých služeb a jejich zařazení do běžného života.

Organizace provozuje od 1. 4. 2017 už jen Azylový dům Filia.

V roce 2017 došlo ke zrušení Azylového domu Žerotínova. K datu 31. 3. 2017 byla ukončena registrace sociální služby noclehárny a sociální služba azylové domy (pro ženy) byla přesunuta do nově vybavených prostor v Azylovém domě Filia, kde začala být poskytována od 1. 4. 2017. V průběhu roku se uskutečnila v azylovém domě oprava vstupní brány, včetně instalace elektrického zámku a oprava oplocení azylového domu a také pravidelná údržba objektu, která zahrnuje např.: malování, čištění kanalizací, opravy antén, instalátérské práce, truhlářské práce, nákup drobných elektrospotřebičů. Na pokoje pro uživatelky byly zakoupeny nové postele a rozkládací křesla.

Pro uživatele služeb se v průběhu roku uskutečnily různé společenské akce, které napomáhaly k sociálnímu začleňování, rozvoji sociálních a kolektivních a kognitivních kompetencí nebo rozvoji dovedností např.: práce s internetem, kurz péče o dítě, tvoření a společenské hry, mikulášská nadílka nebo tvoření vázané na roční období.

# Sociální služba (pro matky s dětmi) - identifikátor 982483

Služba poskytovaná ve 13 pokojích. Kapacita služby  
13 matek + 30 dětí celkem 43.

Posláním služby je poskytnout matkám s dětmi a těhotným ženám, které jsou v nepříznivé sociální situaci a nemají kde bydlet, přechodné ubytování spojené s podporou jejich snahy řešit svou situaci. Služba je založena na principech profesionality, individuálního přístupu, spolupráce a aktivity, respektu, vstřícnosti a empatie. Směřuje ke zlepšení kvality života a zařazení do běžného života.

Cílem je vytvořit vhodné zázemí pro zvládnutí nepříznivé situace, pomoci dosáhnout uživatelům takovou změnu v životě, aby službu přestali používat. Specifickým cílem je umožnit dětem zůstat v péči matky.

Cílovou skupinou jsou oběti domácího násilí, oběti trestné činnosti, osoby v krizi, osoby bez přístřeší, rodiny s dítětem/děťmi. Přesněji se jedná o skupinu matky s dětmi a těhotné ženy, které ztratily svůj domov nebo musely svůj domov opustit z důvodu ohrožení zdraví a života, bezpečí či důstojnosti.

V roce 2017 bylo uzavřeno celkem 30 smluv, z toho bylo 7 smluv v akutní krizi. V průběhu roku byla služba poskytnuta celkem 40 matkám se 73 dětmi. Průměrný věk matek byl 33 let a jejich dětí 6 let. Mezi nejčastější důvody, které uživatelky přiměly využít našich služeb, patřila ztráta bydlení. Neshody s partnerem (příbuznými) nebo domácí násilí. Uživatelky nejčastěji odcházely z azylového domu do nájmu, ubytoven nebo k rodině. Ve sledovaném roce bylo odmítnuto celkem 52 zájemců o službu.

## Sociální služba (pro ženy) - identifikátor 7532777

Služba poskytovaná ve 2 pokojích s kapacitou 7 lůžek.

Posláním služby je poskytnout ženám, které jsou v nepříznivé sociální situaci a nemají kde bydlet, přechodné ubytování spojené s podporou jejich snahy řešit svou situaci. Služba je založena na principech profesionality, individuálního přístupu, spolupráce a aktivity, respektu, vstřícnosti a empatie. Směřuje ke zlepšení kvality života a zařazení do běžného života.

Cílem je vytvořit vhodné zázemí pro zvládnutí nepříznivé situace, pomoci dosáhnout uživatelům takovou změnu v životě, aby službu přestali používat. Specifickým cílem je obnovit či upevnit vztah s rodinou.

Cílovou skupinou jsou oběti domácího násilí, oběti trestné činnosti, osoby v krizi, osoby bez přístřeší. Přesněji se jedná o ženy, které ztratily svůj domov nebo musely svůj domov opustit z důvodu ohrožení zdraví a života, bezpečí či důstojnosti.

V roce 2017 využilo službu 16 uživatelék. S jednou uživatelkou byla uzavřena smlouva v akutní krizi. Průměrný věk žen byl 57 let. Většinou šlo o ženy rozvedené nebo svobodné. Ve sledovaném roce bylo odmítnuto celkem 13 žádostí z důvodu plné kapacity služby.

## Sociální služba domy na půl cesty - identifikátor 4123572

Celková kapacita jsou dvě lůžka, kdy každá uživatelka má k dispozici svůj vlastní pokoj se základním vybavením domácnosti včetně kuchyňského koutku. Dívky mají společné sociální zařízení.

Posláním služby je poskytnout přechodné ubytování a podporu dívkám, které odcházejí z ústavní výchovy nebo dívkám z nefunkčních rodin. Služba je založena na principech profesionality, individuálního přístupu, spolupráce a aktivity, respektu, vstřícnosti a empatie. Směřuje ke zlepšení kvality života a zařazení do běžného života.

Cílem je vytvořit vhodné zázemí pro bezpečné zvládnutí období vstupu dívek do běžného života, motivovat dívky do zařazení k běžnému životu, zmírnit následky ústavní výchovy nebo nedostatečné péče rodin. Specifickým cílem je připravit dívky na jejich mateřskou roli.

Cílovou skupinou jsou zletilé dívky do 26 let věku, které opouštějí školská zařízení ústavní výchovy nebo dívky z nefunkčních rodin bez rodinného zázemí.

V roce 2017 využívaly službu 4 dívky.

Všechny dívky pocházely ze špatného rodinného prostředí.

Jedna dívka prošla ústavní výchovou, jedna byla z pěstounské péče. Během sledovaného roku nebyla odmítnuta žádná zájemkyně o službu.

Bylo sjednáno více smluv, ale některé dívky nezačaly službu využívat.

V tomto roce byly dvě uživatelky těhotné. S jednou z těchto uživatelk

proběhl Kurz péče o dítě. Uživatelka aktivně spolupracovala,

když odcházela z azylového domu, byla schopná se o dítě

postarat po všech stránkách. Průměrný věk dívek byl

22 let.

## **Sociální služba noclehárny - identifikátor 8240303**

K datu 31. 3. 2017 došlo po dohodě se zřizovatelem a Jihočeským krajem ke zrušení poskytování této služby. Důvodem bylo nízké využití služby a velká finanční náročnost.

V prvním čtvrtletí využilo službu 11 uživatelů.  
Průměrný věk byl 57 let.

# Personální struktura

V průběhu roku došlo k organizačním změnám.

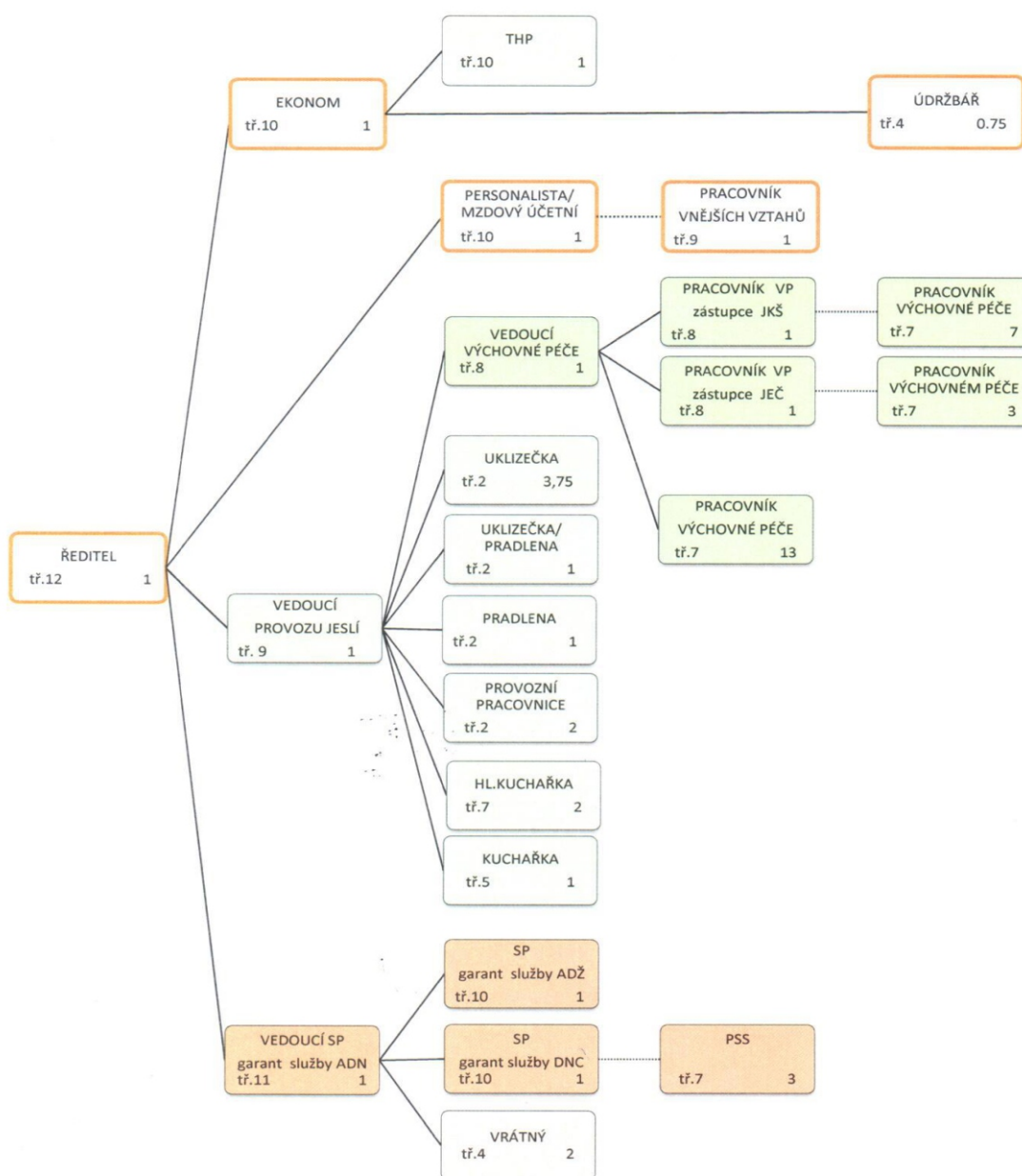
K 31. 12. 2017 pracovalo v organizaci 50 zaměstnanců,  
z toho 49 žen a 1 muž.

Průměrný plat v organizaci v roce 2017 byl **24 576,61 Kč**.

Jeslová a azylová zařízení České Budějovice, příspěvková organizace

OŘ - příloha č. 2

Personální struktura - od 1. 1. 2018



Úvazky celkem: 51,5

Azylové domy

Jesle

Mezi benefity zaměstnanců patřila v roce 2017 možnost čerpat příspěvky z fondu kulturních a sociálních potřeb. Jeho počáteční stav k 1. 1. 2017 činil 78 361,47 Kč. Konečný zůstatek k 31. 12. 2017 na účtu byl 97 094,01 Kč.

## Vzdělávání pracovníků

Pracovníci se průběžně vzdělávali na různých školicích akcích v rámci rozvoje kompetencí ve své profesi.

### Zaměstnanci se účastnili těchto školení:

- BOZP a PO
- Srážky ze mzdy, platu při výkonu rozhodnutí 2017 - soudní, správní výkon rozhodnutí
- Vybrané problémy v oblasti pracovního práva a novela zákoníku práce
- Ochrana osobních údajů zaměstnanců - GDPR
- Zásadní změny v pracovnělékařských službách a v další nové pracovněprávní legislativě druhého pololetí
- Nejčastější chyby a problémy - zákon o registru smluv, jak správně postupovat, nejčastější chyby, omyly a nedostatky
- Sociální prevence - aktuální problémy a změny
- Aplikace zákona o registru smluv
- Etika v obrazech ve službách sociální prevence
- Účetnictví příspěvkových organizací
- Nejčastější chyby a problémy - zákon o registru smluv a novela tohoto zákona
- Výtvarné a pracovní činnosti s dvouletými dětmi
- Jak pracovat s dětmi do dvou let v MŠ
- Zvládání syndromu vyhoření
- Cesta z dluhů z pohledu sociální práce I.
- Jednání s klientem s agresivním chováním
- Základní orientace v rozhodovacích procesech dětí a mladistvých v ČR
- Manipulativní chování - jak se bránit nátlakovým metodám
- Motivace versus manipulace klientů v sociálních službách
- Úvod do efektivní komunikace s romskými klienty
- Základní krizová intervence
- Jak se bránit nátlakovým metodám

## **Bezpečnost a ochrana zdraví při práci, požární ochrana a pracovně lékařské služby**

Stejně jako v předchozím roce zůstaly tyto oblasti zajištěny smluvně s osobami způsobilými v jednotlivých oblastech. Plnění povinností bylo prováděno v souladu s právními předpisy platnými pro danou oblast.

## **Výkon činností fyzických osob, které nejsou s organizací v pracovně právním vztahu**

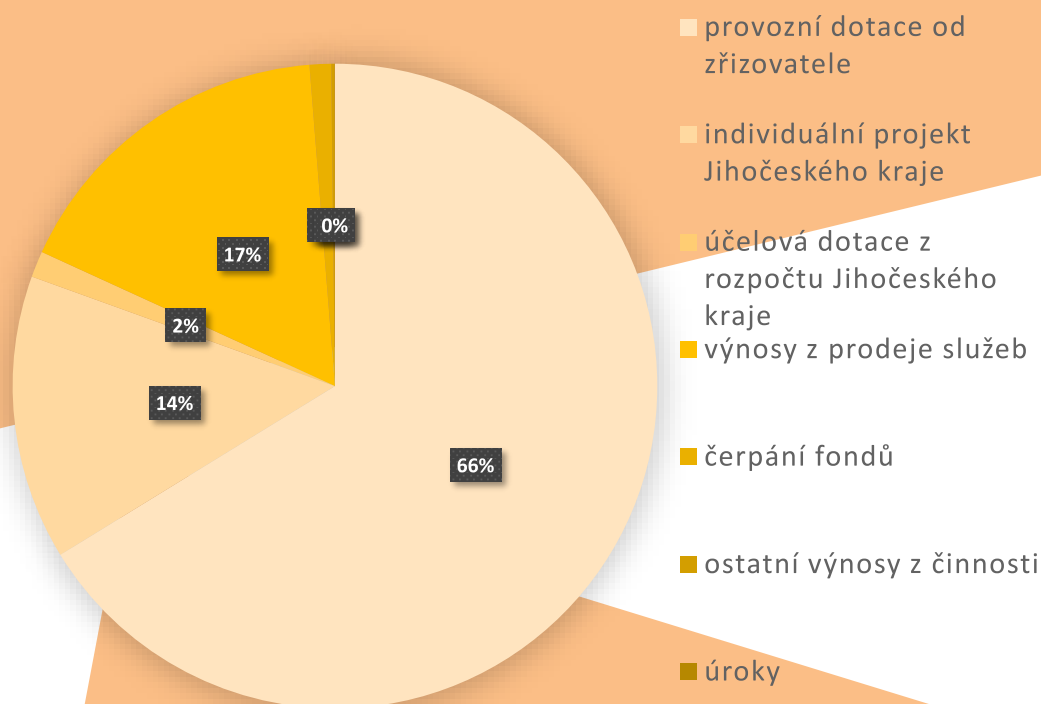
V roce 2017 byla umožněna praxe 6 studentům v Azylovém domě Filia a 55 studentům v jeslích. Jednalo se o studenty z těchto škol:

- Jihočeská univerzita v Českých Budějovicích, Zdravotně sociální fakulta
- Teologická fakulta jihočeské univerzity v Českých Budějovicích
- Střední zdravotnická škola a Vyšší odborná škola zdravotnická České Budějovice



# Hospodaření organizace

**Příjmy organizace** v roce 2017 činily celkem 25 186 839,10 Kč.



provozní dotace od zřizovatele	16 734 000,00 Kč
individuální projekt Jihočeského kraje	3 573 948,68 Kč
dotace z rozpočtu Jihočeského kraje	332 006,00 Kč
výnosy z prodeje služeb	4 230 699,00 Kč
čerpání fondů	269 000,00 Kč
ostatní výnosy z činnosti	43 525,00 Kč
úroky	3 660,42 Kč

V roce 2017 byly sociální služby podpořeny z individuálního projektu Jihočeského kraje „Podpora sociálních služeb v Jihočeském kraji IV.“

čerpáno:

azylové domy .....	3 287 473,94 Kč
domy na půl cesty.....	286 474,74 Kč

V roce 2017 byla poskytnuta Jihočeským krajem účelová dotace na platy pro sociální služby:

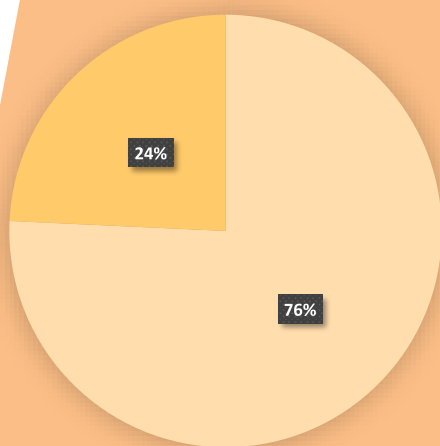
azylové domy (pro ženy).....	24 435 Kč
azylové domy (pro matky s dětmi).....	156 046 Kč
domy na půl cesty.....	7 525 Kč

dále byla poskytnuta dotace na sociální službu:

noclehárny.....	144 000 Kč
-----------------	------------

## Výdaje organizace

Náklady (výdaje)	Skutečnost
Spotřeba materiálu	1 248 370,22
Spotřeba energie	1 520 798,90
Opravy a udržování	546 222,11
Cestovné	3 010,00
Ostatní služby	507 519,52
Mzdové náklady	14 760 707,00
Zákonné sociální pojištění	4 872 727,00
Jiné sociální pojištění	56 745,00
Zákonné sociální náklady	289 137,74
Ostatní náklady z činnosti	489 643,20
Odpisy majetku	355 183,50
Náklady z drobného dlouhodobého majetku	283 871,50
<b>Celkem</b>	<b>24 933 931,19</b>

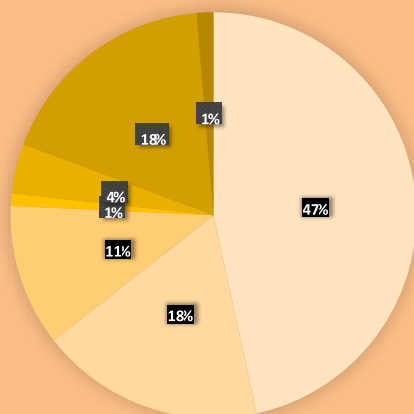


Jesle

18 884 082,78 Kč

Azylové domy

6 049 848,41 Kč



Jesle E. Pittera

11 614 659,28 Kč

Jesle K. Štěcha

4 447 819,41 Kč

Jesle Čěčova

2 821 604,09 Kč

Sociální služba (noclehárny)

245 072,40 Kč

Sociální služba azylový dům (pro ženy)

987 373,45 Kč

Sociální služba azylový dům (pro matky s dětmi)

4 483 969,37 Kč

Sociální služba (domy na půl cesty)

333 433,19 Kč

## Stav fondů

Stav fondů organizace k 31. 12. 2017 byl:

- fond odměn.....	250 640,91 Kč
- rezervní fond ze zlepšeného výsledku ....	736 979,86 Kč
- rezervní fond ostatních titulů.....	170 494,70 Kč
- fond investic.....	56 311,80 Kč

## Rozdělení hospodářského výsledku po finančním vypořádání roku 2017

Hospodářský výsledek.....252 907,91 Kč

rozdělen do fondů:

- fond odměn .....	50 581,58 Kč
- rezervní fond.....	202 326,33 Kč

## Majetek se kterým hospodařila organizace k 31. 12. 2017 v Kč

Dlouhodobý nehmotný majetek	86 180,-
Dlouhodobý hmotný majetek	21 687 667,42,-

z toho	pozemky	3 186 597,-
	stavby	11 720 186,45,-
	samostatné movité věci	1 694 163,90,-
	drobný dlouhodobý hmotný majetek	5 086 722,07,-

Materiál na skladě	104 370,26,-
Krátkodobé pohledávky	535 521,17,-
Krátkodobý finanční majetek	3 876 217,08,-

z toho	běžný účet	3 720 173,07,-
	běžný účet FKSP	97 094,01,-
	pokladna	58 950,-

# Výroční zpráva dle zákona č. 106/1999 Sb.

za rok 2017

Poskytování informací dle zákona č. 106/1999 Sb., o svobodném přístupu k informacím:

- Počet podaných žádostí o informace: 0  
Počet vydaných rozhodnutí o odmítnutí žádosti: 0
- Počet podaných odvolání proti rozhodnutí: 0
- Odpis podstatných částí každého rozsudku soudu ve věci přezkoumání zákonnosti rozhodnutí povinného subjektu o odmítnutí žádosti o poskytnutí informace a přehled všech výdajů, které povinný subjekt vynaložil v souvislosti se soudními řízeními o právech a povinnostech podle tohoto zákona, a to včetně nákladů na své vlastní zaměstnance a nákladů na právní zastoupení: nejsou
- Výčet poskytnutých výhradních licencí, včetně odůvodnění nezbytnosti poskytnutí výhradní licence: nejsou
- Počet stížností podaných na postup při vyřizování žádosti o informace, důvody jejich podání a stručný dopis způsobu jejich vyřízení: nejsou
- Další informace vztahující se k uplatňování tohoto zákona: nejsou