

Výroční zpráva 2018

Jeslová a azylová zařízení České Budějovice, p.o.



Telefon: 386 102 524
Datová schránka: 8makmsp
Zpracovala: Lucie Pejšová

Sídlo: E. Pittera 256/3, 370 01
České Budějovice
Schválila: Mgr. Jiřina Dudová

www.jazcb.cz
jesle.cb@quick.cz

Obsah

informace o organizaci.....	1
jesle.....	2
sociální služby.....	6
personální struktura.....	10
hospodaření organizace.....	13
výroční zpráva za rok 2018 dle zákona č. 106/1999 Sb.....	16

Informace o organizaci

Jeslová a azylová zařízení České Budějovice, p.o.

Sídlo: E. Pittera 256/3, 370 01 České Budějovice

Zastoupená: Mgr. Jiřinou Dudovou

Telefon: 386 102 524

Datová schránka: 8makksp

Email: jesle.cb@quick.cz

www.jazcb.cz

Běžný účet: 4230102/0800 vedený u České spořitelny, a.s.

Zřizovatel: Statutární město České Budějovice

Příspěvková organizace byla zřízená k 1. 1. 1996
rozhodnutím Zastupitelstva města České Budějovice.

Je zapsána v obchodním rejstříku vedeném
u Krajského soudu v Českých Budějovicích
v oddíle Pr vložce 110. Ředitelka organizace
je jmenována rozhodnutím Rady města České
Budějovice.

Začleněná zařízení

Jesle E. Pittera 256/3, 370 01 České Budějovice

Jesle K. Štěcha, K. Štěcha 1320/5, 370 05 České Budějovice

Jesle Čéčova, Čéčova 2286/40b, 370 04 České Budějovice

Azylový dům Filia, Nerudova 809/7, 370 04 České Budějovice

Hlavní účel organizace

- poskytování výchovné péče dětem zpravidla do tří let věku
- poskytování služeb sociální prevence dle zákona 108/2006 Sb., o sociálních službách v platném znění

Předmět činnosti

- provozování jeslí
- poskytování sociálních služeb

Členství v organizacích

- Asociace poskytovatelů sociálních služeb České republiky

Jesle

Posláním jeslí je profesionálním přístupem doplnit péči a výchovu dětí do 3 let věku.

Cílem je rozvíjet harmonický rozvoj dětí od raného věku v souladu s jejich možnostmi.

Uplatňujeme individuální přístup k dětem, protože každé dítě je osobnost, která má svá specifika. Staráme se o rozvoj dětí v oblasti psychomotorické řeči, sebeobsluhy, hygieny a v oblasti poznávání a návyků. Podporujeme u dětí získávání důležitých sociálních kontaktů s vrstevníky. Výchovná péče probíhá v těsné spolupráci s jejich rodiči.

Pro každý školní rok je vytvořen rámcový roční plán výchovné péče, který je základem pro zpracování měsíčních plánů výchovné péče na jednotlivých odděleních jeslí. O provozu a činnosti jsou rodiče informováni na nástěnkách v jeslích. Zároveň jsou informace dostupné na webových stránkách organizace.

viz. obrázek str. 3

V loňském roce se uskutečnily v jeslích tyto akce pro děti a pro rodiče s dětmi:

- dětský karneval
- solná jeskyně
- canisterapie
- jarní velikonoční tvoření
- čarodějnický slet
- ukázka dravých ptáků
- ukázka policejního vozu
- ukázka záchranné služby
- dětský den
- vítání nových dětí v jesličkách
- vánoční tvoření
- rozsvícení vánočního stroměčku
- mikulášská nadílka.

Dále se uskutečnilo v jesličkách divadlo a focení dětí.

Rodiče měli možnost nechat dětem změřit jejich zrak. Měření probíhalo v jednotlivých jesličkách a prováděla ho firma Tyflohlídek.

Zápis do jeslí na školní rok 2018/2019 se konal ve dnech 23. - 25. 4. 2018. Zúčastnilo se **80 dětí**, přijato bylo **77** dětí.

Roční výchovný plán

Roční výchovný plán – školní rok 2018/19

Září – „Vítáme nové děti“

adaptace dětí
seznamujeme se s novým prostředím jeslí, s režimem dne, se svou značkou
seznamujeme se s novými tetami, s novými kamarády, první dětská přátelství
vytváříme spolu s dětmi pravidla chování ve vztahu k druhým dětem
upevňujeme základní hygienické návyky a rozvoj sebeobsluhy



Říjen – „Barevnost podzimu“

sledujeme podzimní změny v přírodě při pobytu na zahradě, vycházce (žloutnutí, padání listů, dozrávání ovoce)
povídáme si o lidových zvycích a tradicích (pečení brambor, pouštění draka)
vyprávíme si o zvířátkách kolem nás



Listopad – „Lidské tělo“

poznáváme své tělo, všechny svoje smysly
podporujeme rozvoj výtvarných a tvořivých schopností
učíme se být kamarádem - umět půjčit hračku, vytvářet kladný vztah ke kamarádům
při výchovných aktivitách povzbuzujeme spontánní zapojení dětí, posilujeme uplatnění
dětské vynalézavosti, představitivosti a fantazie



Prosinec – „Vánoce – nejkrásnější dny v roce“

seznamujeme děti s vánočními tradicemi (Mikuláš, anděl, čert, vánoční stromeček)
učíme děti říkanky a písničky s vánoční tematikou
těšíme se na vánoce, bílou zimu, Vítání Nového roku
osvojujeme si praktickou zručnost a dovednost při práci s různým materiálem



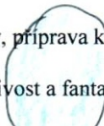
Leden – „Můj dům, můj hrad“

povídáme si, kde žijí (město, vesnice, byt)
vyprávíme si o rodině, co kdo dělá, jak se oblékáme
vyprávíme si o zážitcích z Vánoc
z pohádky do pohádky – vyprávíme a čteme dětem pohádky
seznamujeme se s lesními zvířátky a jejich krměním v zimě



Únor – „Karneval a diskotekový rej“

příprava na karneval (výzdoba herny, příprava karnevalových masek)
učíme se, co jíme, co je zdravé
učíme děti vyjadřovat svou představitivost a fantazii v tvořivých činnostech
vyprávění o Masopustu



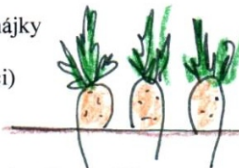
Březen – „Svátky jara“

kladný vztah k probouzející se přírodě
ptáci se vracejí, probouzení zvířátek ze zimního spánku
poznáváme zvířátka a jejich mláďátka



Duben – „Rej čarodějnic“ a kvěz všechno kvete

čarodějnické řádění
konec Paní zimy, vynášení Morany, stavění májky
s dětmi sázíme a pěstujeme
prohlubujeme bezpečnost dětí (na ulici, silnici)
vyprávíme si o velikonočních (zvyky, tradice)

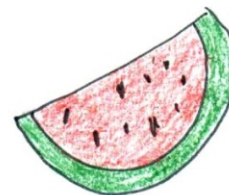


Květen – „Maminky mají svátek – moje máma je nejlepší na světě“

vyprávíme si o mamince
učíme se říkanky o mamince, vytváříme pro ni dáreček
učíme se znát základní barvy- duha barev

Červen – „Radostný dětský úsměv – Den dětí“

ve zdravém těle, zdravý duch – letní sporty
z ovoce a zeleniny načerpáme vitamíny (jmenujeme ovoce a zeleninu, kterou jíme)
povídáme si o sluníčku, koupání, cestování, chataření



Červenec + Srpen – „Auto jede, jede, děti na prázdniny veze“

opakujeme vše, co jsme se v jesličkách během školního roku naučili
povídáme si o bezpečnosti o prázdninách

Jesle E. Pittera

Jesle se nachází v klidném prostředí zástavby rodinných domů s velkou zahradou. Při nepříznivém počasí se využívají k pobytu dětí venku kryté terasy. Děti jsou podle věku rozděleny do čtyř oddělení: Koťátka, Motýlci, Zajíčci a Ježečci. Kapacita jeslí je 63 míst. Do zařízení jsou přijímány děti ve věku od 6 měsíců do 3 let.

V průběhu roku navštěvovalo jesle v trvalé denní docházce celkem 104 dětí. Službu hlídání využilo celkem 62 dětí.

V roce 2018 proběhla modernizace jeslí:

- pokládka koberců a lina na oddělení dětí
- výměna zastaralého nefunkčního nábytku v jeslích (oddělení dětí, prádelna, místnost pro zaměstnance, kanceláře)
- nákup vybavení pro údržbu: sekačka, vysavač listí
- nákup hraček, prádla

V rámci modernizace byl pořízen nový nábytek do kanceláře účetních.

Dále nové skřínky do prádelny, vysavač na listí a benzínová sekačka pro údržbu.

Pro budoucí výstavbu pergoly bylo na zahradě odstraněno pískoviště.

Pro celou organizaci bylo zakoupeno služební auto.

V období vánoc měl u dětí největší úspěch nafukovací sněhulák, který se s dětmi vítal a loučil ve vestibulu jeslí. Dětem jsme udělali ještě radost novými hračkami, například kočárky pro panenky, stavebnicemi lega a garáže pro autíčka.

Jesle K. Štěcha

Budova jeslí se nachází na sídlišti Máj v areálu MŠ K. Štěcha.

Děti jsou podle věku rozděleny do dvou oddělení: Berušky a Krtečci. K rozvoji pohybové aktivity dětí slouží tělocvična a zahrada. Kapacita jeslí je 42 míst. Do zařízení jsou přijímány děti ve věku od 18 měsíců do 3 let.

V průběhu roku navštěvovalo jesle v trvalé denní docházce celkem 72 dětí. Službu hlídání využilo celkem 22 dětí.

Pro zvýšení bezpečnosti pohybu dětí bylo pořízeno do dolního oddělení Berušek zábradlí u vstupních schodů do jeslí a šatna dětí byla vybavena novou švédskou lavičkou a přebalovacím pultem. Do prádelny jeslí byla zakoupena nová pračka a sklady kuchyně byly vybaveny novými regály. Dětem jsme udělali radost novými hračkami. Během celého roku byla zabezpečována průběžná údržba objektu jeslí.

Jesle Čéčova

Jesle se nachází na Pražském sídlišti vedle budovy Správy domů. Jesle jsou tvořeny jedním oddělením Včeličky. Kapacita jeslí je 22 míst. Do zařízení jsou přijímány děti ve věku od 2 do 3 let.

V průběhu roku navštěvovalo jesle v trvalé denní docházce celkem 43 dětí. Služba hlídání se v těchto jeslích neposkytuje.

V roce 2018 proběhlo v rámci oprav a udržování:

- oprava pískoviště pro děti
- radikální úprava živého plotu specializovanou firmou
- nátěr zahradních prvků, který provedli dobrovolníci
- nákup nových hraček a venkovního bazénu

Sociální služby

Organizace je registrovaným poskytovatelem sociálních služeb dle zákona č. 108/2006 Sb., o sociálních službách. V roce 2018 byly poskytovány v Azylovém domě Filia tyto sociální služby: azylové domy, domy na půl cesty.

Tyto služby byly zařazeny v síti registru poskytovatelů sociálních služeb. K 31. 12. 2018 bylo ukončeno poskytování sociální služby domy na půl cesty.

V průběhu roku se uskutečnila rekonstrukce vrátnice.

Dále probíhala pravidelná údržba objektu:

- malování
- čištění kanalizací
- čištění postelí
- instalatérské práce
- truhlářské práce
- nákup drobných elektrospotřebičů
- na pokoje pro uživatelky služeb byly zakoupeny nové postele, skříně, matrace, televize, lednice
- technické místnosti došlo k odstranění bojleru
- kancelář sociálních pracovníků byla vybavena jednacím stolem a vybavena novým počítačem
- pro vedoucí sociálních pracovníků se koupil notebook a mobilní telefon.

Pro uživatele služeb se v průběhu roku uskutečnily různé společenské akce, které napomáhaly k sociálnímu začleňování, rozvoji sociálních a kolektivních a kognitivních kompetencí nebo rozvoji dovedností:

- práce s internetem
- kurz péče o dítě
- tvoření a společenské hry
- mikulášská a vánoční nadílka
- tvoření vázané na roční období

Azylové domy (pro matky s dětmi)

- identifikátor 982483

Služba poskytovaná ve 13 pokojích. Kapacita služby
13 matek + 30 dětí celkem 43.

Posláním služby je poskytnout matkám s dětmi a těhotným ženám, které jsou v nepříznivé sociální situaci, nemají kde bydlet přechodné ubytování spojené s podporou jejich snahy řešit daný problém. Služba je založena na principech profesionality, individuálního přístupu, spolupráce a aktivity, respektu, vstřícnosti a empatie. Směřuje ke zlepšení kvality života a zařazení do běžného života.

Cílem je vytvořit vhodné zázemí pro zvládnutí nepříznivé situace, pomoci dosáhnout uživatelům takovou změnu v životě, aby službu přestali užívat. Specifickým cílem je umožnit dětem zůstat v péči matky.

Cílovou skupinou jsou oběti domácího násilí, oběti trestné činnosti, osoby v krizi, osoby bez přístřeší, rodiny s dítětem/děťmi. Přesněji se jedná o skupinu matky s dětmi a těhotné ženy, které ztratily svůj domov nebo musely svůj domov opustit z důvodu ohrožení zdraví a života, bezpečí či důstojnosti.

V roce 2018 bylo uzavřeno celkem 40 smluv, z toho 6 smluv v akutní krizi. V průběhu roku byla služba poskytnuta celkem 44 matkám s 89 dětmi. Průměrný věk matek byl 33 let a jejich dětí 7 let. Uživatelky nejčastěji odcházely z azylového domu do nájmu, ubytoven nebo k rodině. Ve sledovaném roce bylo odmítnuto celkem 49 žádostí o službu, většinou z kapacitních důvodů.

Azylové domy (pro ženy)

- identifikátor 7532777

Služba poskytovaná ve 2 pokojích s kapacitou 7 lůžek.

Posláním služby je poskytnout ženám, které jsou v nepříznivé sociální situaci a nemají kde bydlet, přechodné ubytování spojené s podporou jejich snahy řešit svou situaci. Služba je založena na principech profesionality, individuálního přístupu, spolupráce a aktivity, respektu, vstřícnosti a empatie. Směřuje ke zlepšení kvality života a zařazení do běžného života.

Cílem je vytvořit vhodné zázemí pro zvládnutí nepříznivé situace, pomoci dosáhnout uživatelům takovou změnu v životě, aby službu přestali používat. Specifickým cílem je obnovit či upevnit vztah s rodinou.

Cílovou skupinou jsou oběti domácího násilí, oběti trestné činnosti, osoby v krizi, osoby bez přístřeší. Přesněji se jedná o ženy, které ztratily svůj domov nebo musely svůj domov opustit z důvodu ohrožení zdraví a života, bezpečí či důstojnosti.

V roce 2018 využilo službu 19 uživatelék. Průměrný věk žen byl 47 let. Většinou šlo o ženy svobodné. Ve sledovaném roce bylo odmítnuto celkem 11 žádostí z důvodu plné kapacity služby.

V závěru roku 2018 probíhaly přípravy na navýšení kapacity služby od 1. 1. 2019 o 2 lůžka. Služba byla rozšířena o 2 pokoje, čímž se zkvalitní poskytování základních činností služby.

Domy na půl cesty

- identifikátor 4123572

Celková kapacita jsou dvě lůžka, kdy každá uživatelka má k dispozici svůj vlastní pokoj se základním vybavením domácnosti včetně kuchyňského koutku. Sociální zařízení je společné na chodbě azylového domu.

Posláním služby je poskytnout přechodné ubytování a podporu dívkám, které odcházejí z ústavní výchovy nebo dívkám z nefunkčních rodin. Služba je založena na principech profesionality, individuálního přístupu, spolupráce a aktivity, respektu, vstřícnosti a empatie. Směřuje ke zlepšení kvality života a zařazení do běžného života.

Cílem je vytvořit vhodné zázemí pro bezpečné zvládnutí období vstupu dívek do běžného života, motivovat dívky do zařazení k běžnému životu, zmírnit následky ústavní výchovy nebo nedostatečné péče rodin. Specifickým cílem je připravit dívky na jejich mateřskou roli.

Cílovou skupinou jsou zletilé dívky do 26 let věku, které opouštějí školská zařízení ústavní výchovy nebo dívky z nefunkčních rodin bez rodinného zázemí.

V roce 2018 využívaly službu 4 dívky.

Všechny dívky pocházely z problémového rodinného prostředí.

Dvě dívky prošly ústavní výchovou. Během sledovaného roku nebyla odmítnuta žádná zájemkyně o službu.

Bylo sjednáno více smluv, ale některé dívky nezačaly službu užívat.

V tomto roce dvě uživatelky během pobytu porodily.

Průměrný věk dívek byl 22 let.

Poskytování sociální služby domy na půl cesty bylo ke dni 31. 12. 2018 ukončeno z důvodů malého zájmu o službu (obsazenost činila v posledních 3 letech 50%).

Personální struktura

V průběhu roku došlo k organizačním změnám.

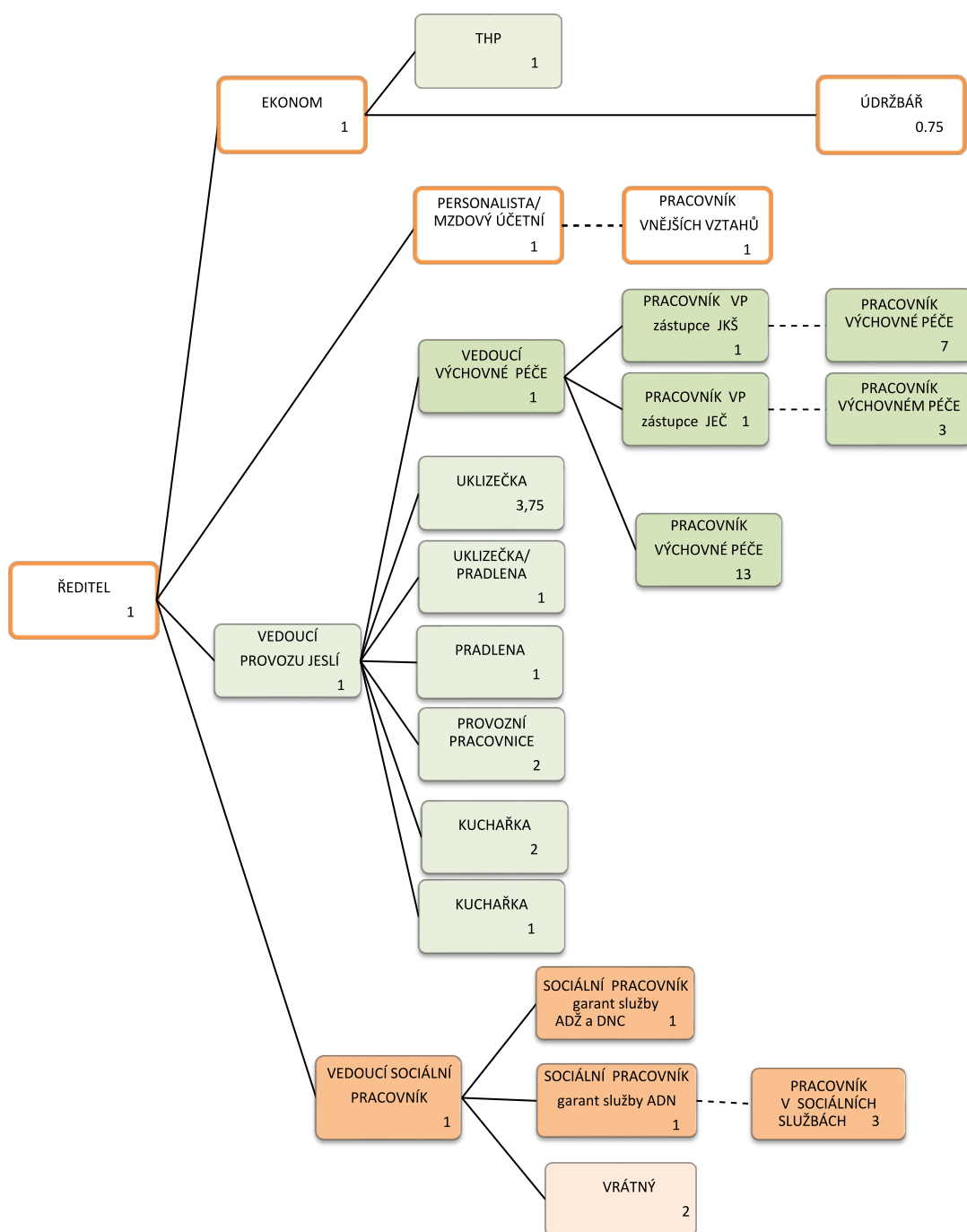
K 31. 12. 2018 pracovalo v organizaci 52 zaměstnanců,
z toho 51 žen a 1 muž.

Průměrný plat v organizaci v roce 2018 byl **26 065,66 Kč**.

Jeslová a azylová zařízení České Budějovice, příspěvková organizace

Personální struktura - k 31.12.2018

Pozn. plná spojovací čára - vedoucí pracovník, přerušovaná čára – oprávnění řídit jiné pracovníky



Úvazky celkem: 51,5

Azylové domy

Jesle

Benefits pro zaměstnance

Mezi benefits zaměstnanců patřila v roce 2018 možnost čerpat příspěvky z fondu kulturních a sociálních potřeb. Jeho počáteční stav k 1. 1. 2018 činil 97094,01 Kč. Konečný zůstatek k 31. 12. 2018 na účtu byl 101 222,34 Kč.

Vzdělávání pracovníků

Pracovníci se průběžně vzdělávali na různých školících akcích v rámci rozvoje kompetencí ve své profesi.

Zaměstnanci se účastnili těchto školení:

- BOZP a PO
- Změny ve mzdové a personální oblasti pro rok 2019
- Konference s názvem emoce - vztek - agrese a jejich role v životě
- Seminář změny v ochraně osobních údajů GDPR
- Hospodaření příspěvkových organizací zřizovaných krajem nebo obcí prakticky
- Spisová služba, ukládání a vyzařování dokumentů 2018 a archivnictví
- Práce s informacemi, zdravotnická a sociální dokumentace a ochrana osobních údajů
- Jak zvládat emoce
- Jak lépe komunikovat v pomáhajících profesích
- Ochrana práv uživatelů sociálních služeb
- Prevence krizových situací se zaměřením na dospělé a seniory
- Školení programu „Azylák“
- Pokojná smrt
- Komunikační kompetence v praxi sociálního pracovníka
- Stížnost na kvalitu, informační povinnost a zvyšování kvality sociálních služeb
- Práce s motivací klienta
- Smlouva o poskytování sociálních služeb v praxi
- Práce s klienty pod vlivem návykových látek

Bezpečnost a ochrana zdraví při práci, požární ochrana a pracovně lékařské služby

Stejně jako v předchozím roce zůstaly tyto oblasti zajištěny OZO (odborně způsobilá osoba).

Plnění povinností bylo prováděno v souladu s právními předpisy platnými pro danou oblast.

Výkon činností fyzických osob, které nejsou s organizací v pracovně právním vztahu

V roce 2018 byla umožněna praxe 5 studentům v Azylovém domě Filia a 55 studentům v jeslích. Jednalo se o studenty z těchto škol:

- Jihočeská univerzita v Českých Budějovicích, Zdravotně sociální fakulta
- Teologická fakulta jihočeské univerzity v Českých Budějovicích
- Střední zdravotnická škola a Vyšší odborná škola zdravotnická České Budějovice

V roce 2018 nám byla poskytnuta pomoc ze strany dobrovolníků v Azylovém domě Filia a Jeslích Čéčova, kde dobrovolníci pomohli s údržbou zahradních prvků.

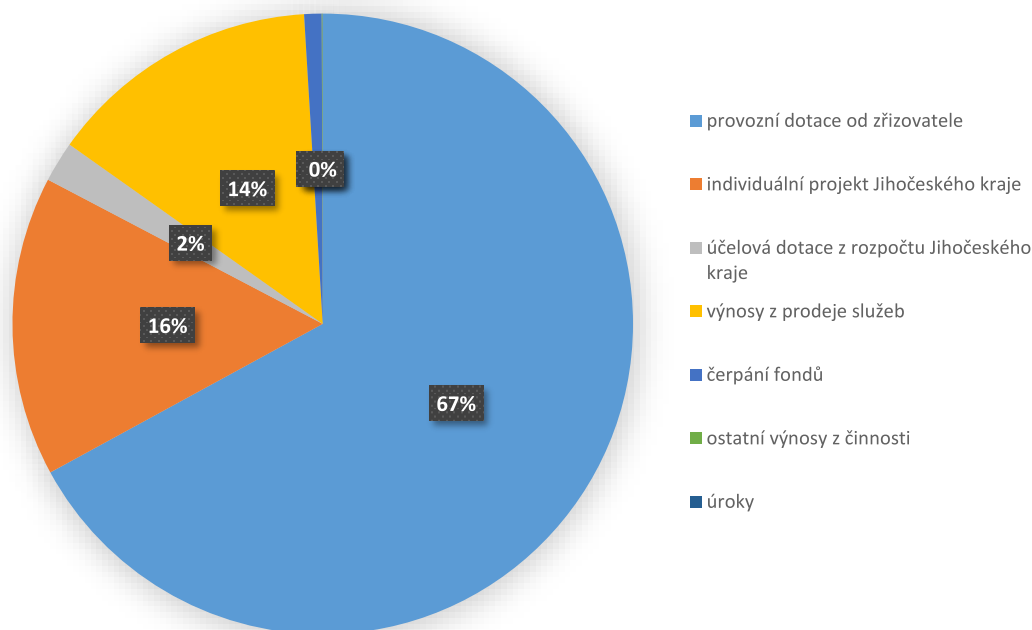
Dary pro organizaci

Pro sociální službu (matky s dětmi) v Azylovém domě Filia bylo věnováno 18 000 Kč.

Dárcům děkujeme.

Hospodaření organizace

Příjmy organizace v roce 2018 činily celkem 27 541 619,90 Kč.



provozní dotace od zřizovatele	18 468 000,00 Kč
individuální projekt Jihočeského kraje	45 306 814,99 Kč
dotace z rozpočtu Jihočeského kraje	582 216,00 Kč
výnosy z prodeje služeb	3 920 177,00 Kč
čerpání fondů	250 000,00 Kč
ostatní výnosy z činnosti	10 878,00 Kč
úroky	3 533,91 Kč

V roce 2018 byly sociální služby podpořeny z Individuálního projektu Jihočeského kraje „Podpora sociálních služeb v Jihočeském kraji IV.“ čerpáno:

azylové domy	4 045 880,86 Kč
domy na půl cesty.....	260 934,13 Kč

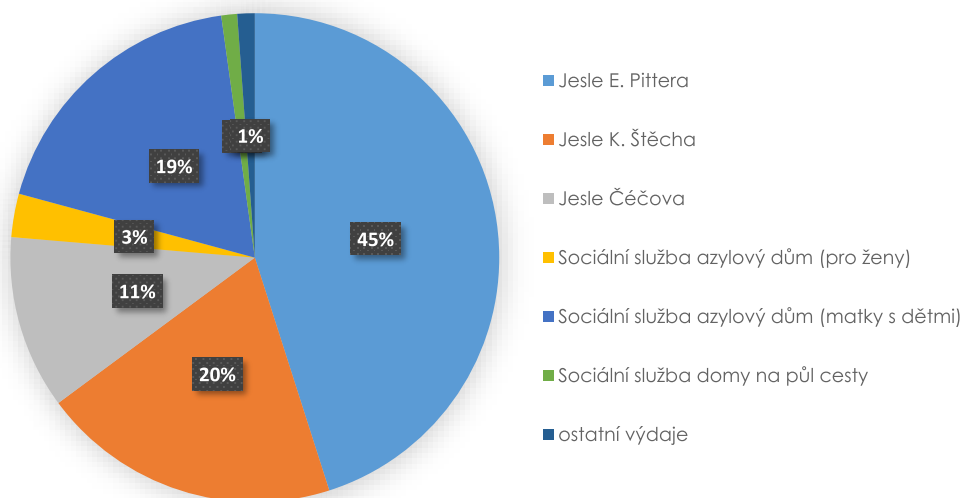
V roce 2018 byla čerpána účelová dotace na platy pro sociální služby, která byla poskytnuta Jihočeským krajem.

azylové domy (pro ženy).....	82 216 Kč
azylové domy (pro matky s dětmi).....	500 000 Kč

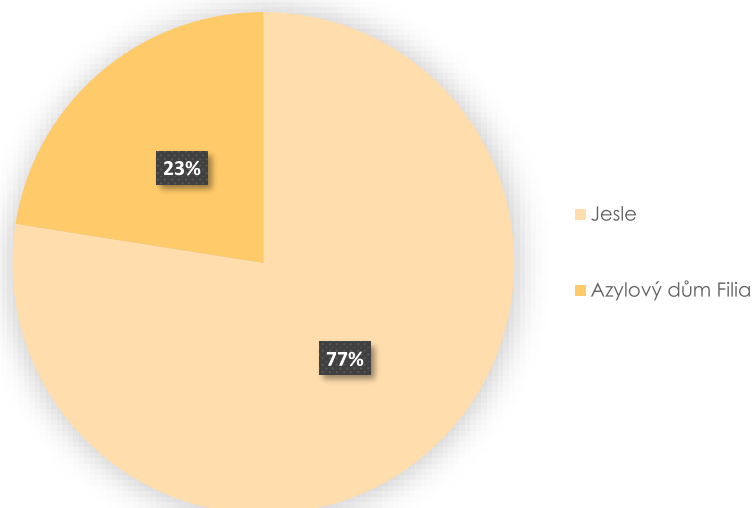
Výdaje organizace

Náklady (výdaje)	Skutečnost
Spotřeba materiálu	1 227 068,08
Spotřeba energie	1 446 411,44
Opravy a udržování	561 386,82
Cestovné	1 725
Ostatní služby	495 626,08
Mzdové náklady	16 164 582
Zákonné sociální pojštění	5 412 301
Jiné sociální náklady	69 573
Ostatní náklady z činnosti	320 591,84
Odpisy majetku	479 981
Náklady z drobného majetku	358 495,50
Náklady z dlouhodobého majetku	479 813,75
Celkem	27 017 555,48

Ekonomické ukazatele jednotlivých jeslí a služeb



12 177 315,93 Kč
 5 347 025,29 Kč
 3 101 183,09 Kč
 776 001,08 Kč
 5 021 982,88 Kč
 282 897,91 Kč
 311 149,30 Kč



20 936 673,61 Kč
 6 080 881,87 Kč

Stav fondů

Stav fondů organizace k 31. 12. 2018 byl:

- fond odměn.....	301 222,49 Kč
- rezervní fond ze zlepšeného výsledku	939 306,19 Kč
- rezervní fond ostatních titulů.....	188 494,70 Kč
- fond investic.....	1 64 802,80 Kč

Rozdělení hospodářského výsledku po finančním vypořádání roku 2018

Hospodářský výsledek.....524 064,42 Kč

rozdělen do fondů:

- fond odměn	104 812,88 Kč
- rezervní fond.....	419 251,54 Kč

Majetek, se kterým hospodařila organizace k 31. 12. 2018, v Kč činil:

Dlouhodobý nehmotný majetek	86 180,-
Dlouhodobý hmotný majetek	22 642 904,11,-

z toho	pozemky	3 186 595,00,-
	stavby	11 720 186,45,-
	samostatné movité věci	2 260 104,90,-
	drobný dlouhodobý hmotný majetek	5 476 017,76,-

Materiál na skladě	93 045,56,-
Krátkodobé pohledávky	1 105 756,68,-
Krátkodobý finanční majetek	3 250 752,76,-

z toho	běžný účet	3 009 666,42,-
	běžný účet FKSP	101 222,34,-
	pokladna	134 350,00,-
	ceniny	5 514,00,-

Výroční zpráva dle zákona č. 106/1999 Sb.

za rok 2018

Poskytování informací dle zákona č. 106/1999 Sb., o svobodném přístupu k informacím:

- | | |
|--|--------|
| 1. Počet podaných žádostí o informace: | 0 |
| Počet vydaných rozhodnutí o odmítnutí žádosti: | 0 |
| 2. Počet podaných odvolání proti rozhodnutí: | 0 |
| 3. Opis podstatných částí každého rozsudku soudu ve věci přezkoumání zákonnosti rozhodnutí povinného subjektu o odmítnutí žádosti o poskytnutí informace a přehled všech výdajů, které povinný subjekt vynaložil v souvislosti se soudními řízeními o právech a povinnostech podle tohoto zákona, a to včetně nákladů na své vlastní zaměstnance a nákladů na právní zastoupení: | nejsou |
| 4. Výčet poskytnutých výhradních licencí, včetně odůvodnění nezbytnosti poskytnutí výhradní licence: | nejsou |
| 5. Počet stížností podaných na postup při vyřizování žádosti o informace, důvody jejich podání a stručný popis způsobu jejich vyřízení: | nejsou |
| 6. Další informace vztahující se k uplatňování tohoto zákona: | nejsou |