

Výroční zpráva 2019



Jeslová a azylová zařízení České Budějovice, p.o.



Telefon: 386 102 524
Datová schránka: 8maksp
Zpracovala: Lucie Pejšová

Sídlo: E. Pittera 256/3, 370 01
České Budějovice
Schválila: Mgr. Jiřina Dudová

www.jazcb.cz
jesle.cb@quick.cz

Obsah

informace o organizaci.....	1
jesle.....	2
akce v jeslích fotografie.....	4
sociální služby.....	8
personální struktura.....	12
hospodaření organizace.....	15
výroční zpráva za rok 2019 dle zákona č. 106/1999 Sb.....	18



Informace o organizaci

Jeslová a azylová zařízení České Budějovice, p.o.

Sídlo: E. Pittera 256/3, 370 01 České Budějovice

Zastoupená: Mgr. Jiřinou Dudovou

Telefon: 386 102 524

Datová schránka: 8makksp

Email: jesle.cb@quick.cz

www.jazcb.cz

Běžný účet: 4230102/0800 vedený u České spořitelny, a.s.

Zřizovatel: Statutární město České Budějovice

Příspěvková organizace byla zřízená k 1. 1. 1996 rozhodnutím Zastupitelstva města České Budějovice.

Je zapsána v obchodním rejstříku vedeném u Krajského soudu v Českých Budějovicích v oddíle Pr vložce 110. Ředitelka organizace je jmenována rozhodnutím Rady města České Budějovice.

Začleněná zařízení

Jesle E. Pittera 256/3, 370 01 České Budějovice

Jesle K. Štěcha, K. Štěcha 1320/5, 370 05 České Budějovice

Jesle Čéčova, Čéčova 2286/40b, 370 04 České Budějovice

Azylový dům Filia, Nerudova 809/7, 370 04 České Budějovice

Hlavní účel organizace

- poskytování výchovné péče dětem zpravidla do tří let věku
- poskytování služeb sociální prevence dle zákona 108/2006 Sb., o sociálních službách v platném znění

Předmět činnosti

- provozování jeslí
- poskytování sociálních služeb

Členství v organizacích

- Asociace poskytovatelů sociálních služeb České republiky

Jesle

Posláním jeslí je profesionálním přístupem doplnit péči a výchovu dětí do 3 let věku.

Cílem je rozvíjet harmonický rozvoj dětí od raného věku v souladu s jejich možnostmi.

Uplatňujeme individuální přístup k dětem, protože každé dítě je osobnost, která má svá specifika. Staráme se o rozvoj dětí v oblasti psychomotorické řeči, sebeobsluhy, hygieny a v oblasti poznávání a návyků. Podporujeme u dětí získávání důležitých sociálních kontaktů s vrstevníky. Výchovná péče probíhá v těsné spolupráci s jejich rodiči.

Pro každý školní rok je vytvořen rámcový roční plán výchovné péče, který je základem pro zpracování měsíčních plánů výchovné péče na jednotlivých odděleních jeslí. O provozu a činnosti jsou rodiče informováni na nástěnkách v jeslích. Zároveň jsou informace dostupné na webových stránkách organizace.

viz. obrázek str. 3

V loňském roce se uskutečnily v jeslích tyto akce pro děti a pro rodiče s dětmi:

- dětský karneval
- zvířátka ze ZOO
- návštěva dětí v MŠ
- canisterapie
- jarní velikonoční tvoření
- čarodějnický slet
- ukázka dravých ptáků
- ukázka bezpečnostních a záchranných sborů
- dětský den
- vítání nových dětí v jesličkách
- vánoční tvoření
- rozsvícení vánočního stromečku
- mikulášská nadílka
- výroba dáreků pro seniory

Dále se uskutečnilo v jesličkách divadlo a focení dětí.

Rodiče měli možnost nechat dětem změřit jejich zrak. Měření probíhalo v jednotlivých jesličkách a prováděla ho firma Tyflohlídek.

Zápis do jeslí na školní rok 2019/2020 se konal ve dnech 23. - 25. 4. 2019. Zúčastnilo se **81 dětí**, přijato bylo **73** dětí.

Roční výchovný plán

Roční výchovný plán – školní rok 2019/20

Září - „Vítáme nové děti v jesličkách“

- Seznamujeme děti s bezpečným chováním v jesličkách
- adaptace dětí na nové prostředí
- seznamujeme se s novými tetami, s novými kamarády, se svou značkou
- vytváříme první dětská přátelství, učíme se spolu s dětmi pravidla chování ve vztahu k druhým dětem
- upevňujeme základní hygienické návyky a rozvoj sebeobsluhy

Říjen - „Podzimní barevnost“

- všímáme si podzimních změn v přírodě, při pobytu na zahradě, procházce (barevnost listů, padání listů, dozrávání ovoce)
- povídáme si o lidových tradicích (pečení brambor, pouštění draka)
- vyprávíme si o zvířátkách kolem nás

Listopad - „Učím se být kamarádem a znát své lidské tělo“

- učíme se být kamarádem – poprosit o hračku, umět půjčit hračku, vytvářet kladný vztah ke kamarádům a k tetám
- poznáváme lidské tělo, všechny svoje smysly (zrak, sluch, čich, hmat, chuť)
- podporujeme rozvoj tvořivých a výtvarných schopností
- podporujeme dětskou vynalézavost, povzbuzujeme spontánní zapojení dětí do výchovných aktivit, uplatňujeme dětskou představivost a fantazii

Prosinec - „Vánoce, Vánoce přicházejí“

- seznamujeme děti s vánočními tradicemi (Mikuláš, anděl, čert, vánoční stromeček, Ježíšek, vánoční dárky)
- učíme děti básničky a písničky s vánoční tematikou
- povídáme si o zimních sportech (lyžování, bruslení)
- těšíme se na sáňkování, bobování, bílou zimu, vítání nového roku
- učíme se pracovat s různým materiálem a osvojujeme si dovednost při práci

Leden - „Můj dům, můj hrad“

- povídáme si o tom, kde žijí, odkud jsem (město, vesnice, byt)
- vyprávíme si o rodině, co kdo dělá
- učíme se se oblékat a svlékat oblečení, podporujeme samostatnost
- seznamujeme se s lesními zvířátky, jak v lese žijí a jejich krmením v zimě
- z pohádky do pohádky – vyprávíme a čteme dětem pohádky

Únor - „Karneval aneb ve zdravém těle, zdravý duch“

- těšíme se na karneval (příprava karnevalových masek, výzdoba herny)
- učíme se, co jíme, co je zdravé, jaká jídla obsahují vitamíny a proč jsou důležité
- při tvoření dětí se snažíme o vyjádření jejich představivosti a fantazie
- vyprávíme si o masopustu

Březen - „Přichází jaro“

- příroda se probouzí po zimě, vytváříme kladný vztah k přírodě
- ptáci se vrací, probouzení zvířátek ze zimního spánku
- poznáváme zvířátka a jejich mláďátka
- prohlubujeme bezpečnost dětí (na ulici, silnici, při procházce, na zahradě)

Duben - „Rej čarodějnic“ a když všechno rozkvétá

- těšíme se na čarodějnické řádění, připravujeme masku
- povídáme si o vynášení Morany, o stavění májky
- s dětmi sázíme a pěstujeme zeleninu a kytičky
- vyprávíme si o Velikonocích (zvyky, tradice)

Květen - „Svátek maminek“

- vyprávíme si o mamince, jaká je, jak vypadá
- učíme se říkanky o mamince, vytváříme pro ni dáreček na památku
- poznáváme barvy, duhu barev
- pozorujeme kvetení stromů, kytiček

Červen - „Dětský den a trávení volného času“

- těšíme se na Den dětí
- povídáme si o letních sportech, jak trávíme volný čas, jaké podnikáme aktivity
- povídáme si o sluníčku, koupání, cestování, výletech, chataření
- jmenujeme ovoce a zeleninu, kterou jíme

Červenec + Srpen - „Hurá na prázdniny“

- opakujeme si vše, co jsme se v jesličkách během školního roku naučili
- povídáme si o prázdninách, jak a kde budeme trávit letní prázdniny, kam pojedeme a s kým

Podrobněji rozpracované výchovné plány na jednotlivé měsíce najdete na nástěnkách oddělení.

Vypracovala: Mgr. Kateřina Pečlová

dne: 5.8.2019

Akce v jesličkách



Jesle E. Pittera

Jesle se nachází v klidném prostředí zástavby rodinných domů s velkou zahradou. Při nepříznivém počasí se využívají k pobytu dětí venku kryté terasy. Děti jsou podle věku rozděleny do čtyř oddělení: Koťátka, Motýlci, Zajíčci a Ježečci. Kapacita jeslí je 63 míst. Do zařízení jsou přijímány děti ve věku od 6 měsíců do 3 let.

V průběhu roku navštěvovalo jesle v trvalé denní docházce celkem 100 dětí. Službu hlídání využilo celkem 62 dětí.

V roce 2019 proběhla modernizace jeslí:

- rekonstrukce koupelny v suterénu
- výměna dveří a nátěr fater
- nákup hraček, prádla
- vymalování skladů
- zastínění pískovišť
- výměna světel v suterénu

V rámci modernizace bylo pořízeno nové vybavení do kanceláře účetních včetně protihlukových dveří, do prádelny byl zakoupen parní generátor a žehlící lis, plotostřih a akuvrtačka pro údržbu. Dětem opět udělaly radost nové hračky. Bylo zakoupeno nové ložní prádlo pro děti.



Jesle K. Štěcha

Budova jeslí se nachází na sídlišti Máj v areálu MŠ K. Štěcha. Děti jsou podle věku rozděleny do dvou oddělení: Berušky a Krtečci. K rozvoji pohybové aktivity dětí slouží tělocvična a zahrada. Kapacita jeslí je 42 míst. Do zařízení jsou přijímány děti ve věku od 18 měsíců do 3 let.

V průběhu roku navštěvovalo jesle v trvalé denní docházce celkem 48 dětí. Službu hlídání využilo celkem 14 dětí.

V roce 2019 proběhlo v rámci oprav a udržování:

- výměna lina a koberce
- nové žaluzie do oken
- v šatnách nové kryty na topení s botníky

Do prádelny byla zakoupena nová sušička na prádlo.

Na oddělení starších dětí se pořídila mikrovlnná trouba.

Do skladu uklízacích prostředků byla zakoupena nová skříň.

Pro zaměstnance byl pořízen nový oplocený přístřešek na kola a na terasy zahradní nábytek.



Jesle Čéčova

Jesle se nachází na Pražském sídlišti vedle budovy Správy domů. Jesle jsou tvořeny jedním oddělením Včeličky. Kapacita jeslí je 22 míst. Do zařízení jsou přijímány děti ve věku od 2 do 3 let.

V průběhu roku navštěvovalo jesle v trvalé denní docházce celkem 36 dětí. Služba hlídání se v těchto jeslích neposkytuje.

V roce 2019 proběhlo v rámci oprav a udržování:

- položení koberce do herny dětí
- malování celého objektu
- výměna pracovní desky na kuchyňské lince

Ve spolupráci s dobrovolníky proběhlo natření plotu okolo zahrady.

Dále byla zakoupena pračka, rychlovarná konvice, nová síť na pískoviště, regály do kočárkárny a dětem udělaly radost krásné hračky.



Sociální služby

Mají-li uživatelky zájem, pracovníce pomáhají jejich dětem s přípravou do školy a učením.

Uživatelkám je poskytnuta během roku pomoc a podpora v těchto oblastech:

- hledání bydlení
- hledání zaměstnání
- podpora sociálního fungování
- podpora rodičovské zodpovědnosti
- vzdělávání

Spolupráce s institucemi a zařízeními sociálních služeb a zprostředkování dalších služeb:

- vyřízení výživného
- sociálních dávek
- pomoc s hospodařením.

Sociální služby

Organizace je registrovaným poskytovatelem sociálních služeb dle zákona č. 108/2006 Sb., o sociálních službách.

V roce 2019 byly poskytovány v Azylovém domě Filia

tyto sociální služby: azylové domy § 57 z. č. 108/2006 Sb. - matky s dětmi
azylové domy § 57 z. č. 108/2006 Sb. - ženy

V roce 2019 proběhlo v rámci oprav a udržování:

- malování suterénu, chodeb, schodiště a pokojů
- výměna rozvodů studené vody a dvou ohřivačů teplé vody
- rekonstrukce koupelny a kuchyně
- výměna lina na pokojích
- oprava a čištění okapů
- nákup drobných elektrospotřebičů
- na pokoje pro uživatelky služeb byly zakoupeny nové postele, televize, lednice, pračky
- na zahradu byl zakoupen venkovní koš „Medvěd“
- výměna protihlukových dveří do kanceláří
- čištění matrací, likvidace štěnic

Pro údržbu byl zakoupen pracovní stůl, na zahradu pro uživatelky betonový zahradní nábytek. Dětem do Klubíčka byl pořízen nový koberec.

V azylovém domě byly organizovány různé volnočasové a vzdělávací aktivity pro uživatelky a jejich děti:

- turnaj ve stolních hrách a skládání puzzlí
- těšíme se na velikonoce
- výtvarné odpoledne
- odpolední grilování
- výroba jarní dekorace
- příprava dárků na den matek
- léto v barvách
- loučení s létem - grilování
- malování na chodník
- pečení bublaniny pro pohodový víkend
- podzimní tvoření
- setkání s Mikulášem
- rozsvícení vánočního stroměčku

V Klubíčku byly pořádány aktivity pro malé děti uživatelek.

Socioterapie proběhly na téma: Mezilidské vztahy, Zdravý životní styl, Stresové situace, Péče o dítě.

Azylové domy (matky s dětmi)

- identifikátor 982483

Služba poskytovaná ve 13 pokojích. Kapacita služby
13 matek + 30 dětí, celkem 43 lůžek.

Posláním služby je poskytnout matkám s dětmi a těhotným ženám, které jsou v nepříznivé sociální situaci, nemají kde bydlet přechodné ubytování spojené s podporou jejich snahy řešit daný problém. Služba je založena na principech profesionality, individuálního přístupu, spolupráce a aktivity, respektu, vstřícnosti a empatie. Směřuje ke zlepšení kvality života a zařazení do běžného života.

Cílem je vytvořit vhodné zázemí pro zvládnutí nepříznivé životní situace, pomoci dosáhnout uživatelům takovou změnu v životě, aby službu přestali užívat. Specifickým cílem je umožnit dětem zůstat v péči matky.

Cílovou skupinou jsou oběti domácího násilí, osoby bez přístřeší, osoby v krizi, rodiny s dítětem/děťmi. Jedná se o matky s dětmi a těhotné ženy, které ztratily svůj domov nebo musely svůj domov opustit z důvodu ohrožení zdraví a života, bezpečí či důstojnosti.

V roce 2019 bylo uzavřeno celkem 38 smluv o poskytování sociální služby, z toho 5 smluv v akutní krizi. V průběhu roku byla služba poskytnuta celkem 40 matkám s 69 dětmi. Průměrný věk matek byl 33 let a jejich dětí 6 let. Uživatelky nejčastěji odcházely z azylového domu do nájmu, ubytoven nebo k rodině. Ve sledovaném roce bylo odmítnuto celkem 23 žádostí o službu (z kapacitních důvodů) odmítnuté žádosti byly zařazeny do pořadníku.

Azylové domy (ženy)

- identifikátor 7532777

Od 1. 1. 2019 došlo k navýšení kapacity o 2 lůžka a rozšířena o 2 pokoje, služba je poskytována ve 4 pokojích s kapacitou 9 lůžek.

Posláním služby je poskytnout ženám, které jsou v nepříznivé sociální situaci a nemají kde bydlet, přechodné ubytování spojené s podporou jejich snahy řešit svou situaci. Služba je založena na principech profesionality, individuálního přístupu, spolupráce a aktivity, respektu, vstřícnosti a empatie. Směřuje ke zlepšení kvality života a zařazení do běžného života.

Cílem je vytvořit vhodné zázemí pro zvládnutí nepříznivé situace, pomoci dosáhnout uživatelům takovou změnu v životě, aby službu přestali používat. Specifickým cílem je obnovit či upevnit vztah s rodinou.

Cílovou skupinou jsou oběti domácího násilí, osoby bez přístřeší, osoby v krizi. Jedná se o ženy, které ztratily svůj domov nebo musely svůj domov opustit z důvodu ohrožení zdraví a života, bezpečí či důstojnosti.

V roce 2019 využilo službu 25 uživatelék. Průměrný věk žen byl 48 let. Většinou šlo o ženy svobodné. Uživatelky nejčastěji odcházely z azylového domu k příbuzným nebo známým, do nájmu nebo do chráněného bydlení.

Bylo odmítnuto celkem 34 žádostí o poskytnutí sociální služby z důvodu plné kapacity služby.

Personální struktura

V průběhu roku došlo k organizačním změnám.

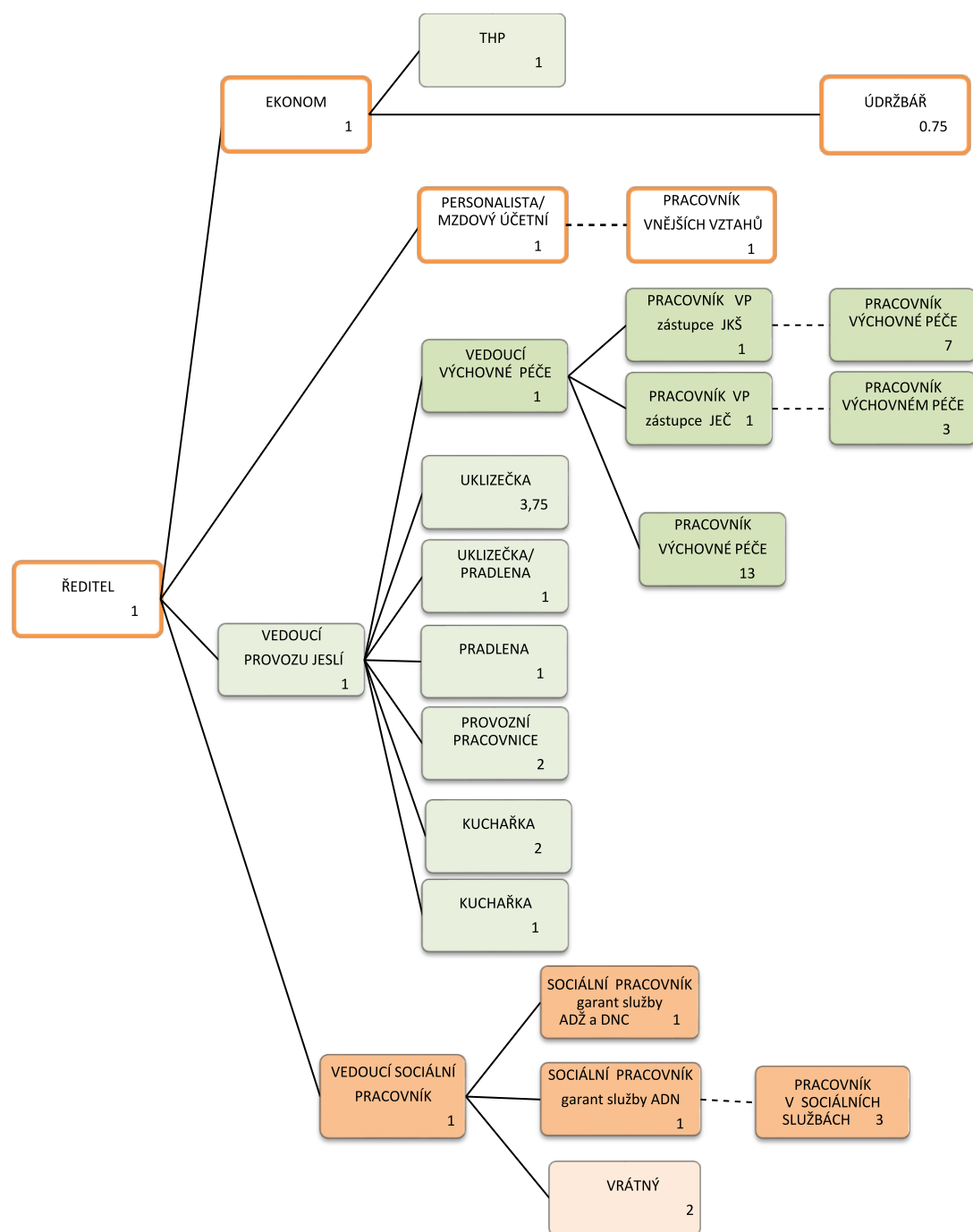
K 31. 12. 2019 pracovalo v organizaci 52 zaměstnanců,
z toho 51 žen a 1 muž.

Průměrný plat v organizaci v roce 2019 byl **27 570,52 Kč**.

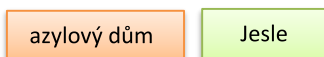
Jeslová a azylová zařízení České Budějovice, příspěvková organizace

Personální struktura - k 31.12.2019

Pozn. plná spojovací čára - vedoucí pracovník, přerušovaná čára – oprávnění řídit jiné pracovníky



Úvazky celkem: 51,5



Benefity pro zaměstnance

Mezi benefity zaměstnanců patřila v roce 2019 možnost čerpat příspěvky z fondu kulturních a sociálních potřeb (např. na stravenky, kulturní akce, zakoupení vitamínu). Jeho počáteční stav k 1. 1. 2019 činil 104 059,71 Kč. Konečný zůstatek k 31. 12. 2019 na účtu byl 78 782,59 Kč.

Vzdělávání pracovníků

Pracovníci se průběžně vzdělávali na různých školících akcích v rámci rozvoje kompetencí ve své profesi.

Zaměstnanci se účastnili těchto školení:

- BOZP a PO
- Změny ve mzdové a personální oblasti pro rok 2019
- XI. výroční kongres poskytovatelů sociálních služeb
- Dvoudenní seminář pro ředitele organizací poskytujících sociální služby
- Základní školení první pomoci
- Inventarizace a účetní uzávěrka u příspěvkových organizací
- Peněžní fondy školské příspěvkové organizace, jejich tvorba a použití
- Spisová služba povinnosti právnických osob při správě úředních dokumentů
- Hygienické minimum, aktuální změny, požadavky zákona
- Dítě se syndromem hyperaktivity
- Kdo si hraje, nezlobí
- Pohádkou ke školní zralosti
- Jóga pro malé i velké
- Dětský výtvarný projev a jeho zvláštnosti
- Asertivita jako tragédie jednání pro pracovníky sociálních služeb
- Základy první pomoci při výkonu sociální péče
- Vedení podpůrného rozhovoru a efektivní komunikace v sociálních službách
- Sociálně-právní minimum
- Prevence závislosti klienta na sociální službě
- Motivace versus manipulace klientů v sociálních službách
- Jak správně komunikovat při poskytování sociálních služeb
- Narativní práce s dětských traumatem

Bezpečnost a ochrana zdraví při práci, požární ochrana a pracovně lékařské služby

Stejně jako v předchozím roce zůstaly tyto oblasti zajištěny OZO (odborně způsobilá osoba). Plnění povinností bylo prováděno v souladu s právními předpisy platnými pro danou oblast.

Výkon činností fyzických osob, které nejsou s organizací v pracovně právním vztahu

V roce 2019 byla umožněna praxe 4 studentům v Azylovém domě Filia a 59 studentům v jeslích. Jednalo se o studenty z těchto škol:

- Jihočeská univerzita v Českých Budějovicích, Zdravotně sociální fakulta
- Teologická fakulta jihočeské univerzity v Českých Budějovicích
- Střední zdravotnická škola a Vyšší odborná škola zdravotnická České Budějovice

V roce 2019 nám byla poskytnuta pomoc ze strany dobrovolníků v Jeslích Čéčova, kde dobrovolníci pomohli s nátěrem plotu okolo zahrady.

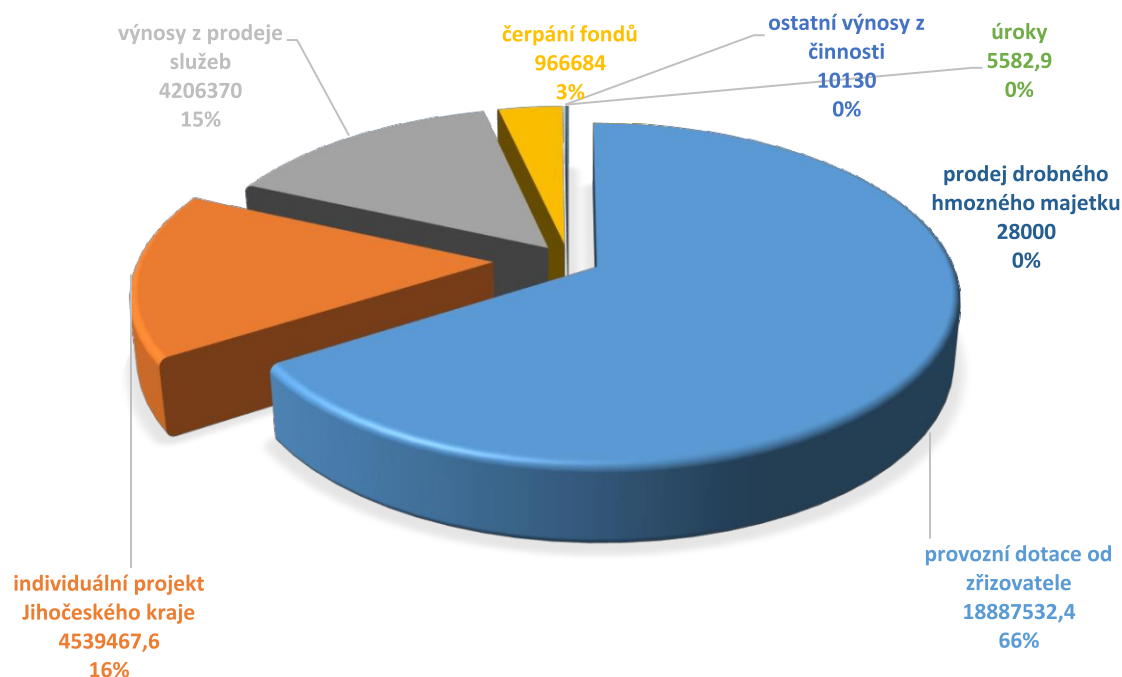
Dary pro organizaci

Pro sociální službu (matky s dětmi) v Azylovém domě Filia bylo věnováno 10 000 Kč.

Dárci děkujeme.

Hospodaření organizace

Příjmy organizace v roce 2019 činily celkem **28 643 766,90 Kč**.



provozní dotace od zřizovatele	18 887 532,40 Kč
individuální projekt Jihočeského kraje	4 539 467,60 Kč
dotace z rozpočtu Jihočeského kraje	0 Kč
výnosy z prodeje služeb	4 206 370 Kč
čerpání fondů	966 684 Kč
ostatní výnosy z činnosti	10 130 Kč
úroky	5 582,90 Kč
prodej drobného hmotného majetku	28 000 Kč

V roce 2019 byla sociální služba podpořena z Individuálního projektu Jihočeského kraje „Podpora sociálních služeb v Jihočeském kraji V.“ čerpáno:

azylové domy - pro matky s dětmi : 3 800 626,55 Kč
- ženy : 738 841,05 Kč

Výdaje organizace

Náklady (výdaje)	Skutečnost v Kč
Spotřeba materiálu	1 281 203,39
Spotřeba energie	1 286 002,90
Opravy a udržování	1 255 885,54
Cestovné	4 824
Ostatní služby	471 854,10
Mzdové náklady	16 831 144
Zákonné sociální pojištění	5 578 493
Jiné sociální pojištění	68 567
Zákonné sociální náklady	332 409,88
Ostatní náklady z činnosti	568 113,50
Odpisy majetku	433 287,50
Náklady z drobného dlouhodobého majetku	396 770,13
Celkem	28 508 554,94

Náklady za jednotlivá zařízení

Jesle E. Pittera	12 646 985,22 Kč
Jesle K. Štěcha	5 669 452,30 Kč
Jesle Čéčova	3 284 668,43 Kč
Středisko č. 008	482 483,00 Kč
Sociální služba azylové domy (matky s dětmi)	5 226 931,33 Kč
Sociální služba azylové domy (ženy)	1 198 034,66 Kč

Stav fondů

Stav fondů organizace k 31. 12. 2019 byl:

- fond odměn.....	406 035,37 Kč
- rezervní fond ze zlepšeného výsledku	758 557,73 Kč
- rezervní fond ostatních titulů.....	189 810,70 Kč
- fond investic.....	186 971,30 Kč

Rozdělení hospodářského výsledku po finančním vypořádání roku 2019

Hospodářský výsledek.....	135 211,96 Kč
rozdělen do fondů:	
- fond odměn	27 042,39 Kč
- rezervní fond.....	108 169,57 Kč

Majetek, se kterým hospodařila organizace k 31. 12. 2019 v Kč činil:

Dlouhodobý nehmotný majetek	86 180
Dlouhodobý hmotný majetek	22 394 252,33

z toho	pozemky	3 186 595
	stavby	11 977 232,45
	samostatné movité věci	1 928 361,90
	drobný dlouhodobý hmotný majetek	86 180

Materiál na skladě	91 690,10
Krátkodobé pohledávky	4 810 692,79
Krátkodobý finanční majetek	3 530 867,17

z toho	běžný účet	3 430 992,60
	běžný účet FKSP	78 567,57
	pokladna	19 847
	ceniny	960

Výroční zpráva dle zákona č. 106/1999 Sb.

za rok 2019

Poskytování informací dle zákona č. 106/1999 Sb., o svobodném přístupu k informacím:

- | | |
|--|--------|
| 1. Počet podaných žádostí o informace: | 0 |
| Počet vydaných rozhodnutí o odmítnutí žádosti: | 0 |
| 2. Počet podaných odvolání proti rozhodnutí: | 0 |
| 3. Opis podstatných částí každého rozsudku soudu ve věci přezkoumání zákonnosti rozhodnutí povinného subjektu o odmítnutí žádosti o poskytnutí informace a přehled všech výdajů, které povinný subjekt vynaložil v souvislosti se soudními řízeními o právech a povinnostech podle tohoto zákona, a to včetně nákladů na své vlastní zaměstnance a nákladů na právní zastoupení: | nejsou |
| 4. Výčet poskytnutých výhradních licencí, včetně odůvodnění nezbytnosti poskytnutí výhradní licence: | nejsou |
| 5. Počet stížností podaných na postup při vyřizování žádosti o informace, důvody jejich podání a stručný popis způsobu jejich vyřízení: | nejsou |
| 6. Další informace vztahující se k uplatňování tohoto zákona: | nejsou |